



T.C

GAZİEMİRKAYMAKAMLIĞI

ANAFARTALAR İLKOKUL MÜDÜRLÜĞÜ

2024-2028 STRATEJİK PLANI

İSTİKLALMARŞI

Korkma, sönmez bu şafaklarda yüzen al sancak;
Sönmeden yurdumun üstünde tüten en son ocak.
O benim milletimin yıldızıdır, parlayacak;
O benimdir, o benim milletimindir ancak.

Çatma, kurban olayım, çehreni ey nazlı hilal!
Kahraman ırkıma bir gül! Ne bu şiddet, bu celal?
Sana olmaz dökülen kanlarımız sonra helal...
Hakkıdır Hakk'a tapan milletimin istiklal!

Ben ezelden beridir hür yaşadım, hür yaşarım.
Hangi çılgın bana zincir vuracakmış? Şaşarım!
Kükremiş sel gibiyim, bendimi çiğner, aşarım.
Yırtarım dağları, enginlere sığmam taşarım.

Garbin afakını sarmışsa çelik zırhlı duvar,
Benim iman dolu göğsüm gibi serhaddim var.
Ulusun, korkma! Nasıl böyle bir imanı boğar,
"Medeniyet!" dediğin tek dişi kalmış canavar?

Arkadaş! Yurduma alçakları uğratma sakın.
Siper et gövdeni, dursun bu hayasızca akın.
Doğacaktır sana va' dettiği günler Hakk'ın...
Kim bilir, belki yarın, belki yarından da yakın.

Bastığın yerleri "toprak!" diyerek geçme, tanı:
Düşün altındaki binlerce kefensiz yatanı.
Sen şehit oğlusun, incitme, yazıktır atanı:
Verme, dünyaları alsan da, bu cennet vatanı.

Kim bu cennet vatanın uğruna olmaz ki feda?
Şüheda fışkıracak toprağı sıksan, şüheda!
Canı, cananı bütün varımı alsın da Huda,
Etmesin tek vatanımdan beni dünyada cüda.

Ruhumun senden, İlahi, şudur ancak emeli:
Değmesin mabedimin göğsüne namahrem eli.
Bu ezanlar ezanlar-ki şahadetleri dinin temeli
Ebedi yurdumun üstünde benim inlemeli.

O zaman vecd ile bin secde eder-varsa-taşım,
Her cerihamdan, İlahi, boşanıp kanlı yaşım,
Fışkırır ruh-ı mücerred gibi yerden na'sım;
O zaman yükselerek arşa değer belki başım.

Dalgalan sen de şafaklar gibi ey şanlı hilal!
Olsun artık dökülen kanlarımın hepsi helal!
Ebediyen sana yok, ırkıma yok izmihlal:
Hakkıdır, hür yaşamış bayrağımın hürriyet;
Hakkıdır, Hakk'a tapan, milletimin istiklal!

Mehmet Akif ERSOY

Öğretmenler;
Yeni Nesil Sizin
Eseriniz Olacaktır.

H. Öztürk

GENÇLİĞE HİTABE

Ey Türk gençliği! Birinci vazifen, Türk istiklalini, Türk cumhuriyetini, ilelebet, muhafaza ve müdafaa etmektir.

Mevcudiyetinin ve istikbalinin yegane temeli budur. Bu temel, senin, en kıymetli hazinendir. İstikbalde dahi, seni, bu hazineden, mahrum etmek isteyecek, dahili ve harici, bedhahları olacaktır. Bir gün, istiklal ve cumhuriyeti müdafaa mecburiyetine düşersen, vazifeye atılmak için, içinde bulunacağın vaziyetin imkan ve şeraitini düşünmeyeceksin! Bu imkan ve şerait, çok namüsaıt bir mahiyette tezahür edebilir. İstiklal ve cumhuriyetine kastedecek düşmanlar, bütün dünyada emsali görülmemiş bir galibiyetin mümessili olabilirler. Cebren ve hile ile aziz vatanın, bütün kaleleri zapt edilmiş, bütün tersanelerine girilmiş, bütün orduları dağıtılmış ve memleketin her köşesi bilfiil işgal edilmiş olabilir. Bütün bu şeraitten daha elim ve daha vahim olmak üzere, memleketin dahilinde, iktidara sahip olanlar gaffet ve dalalet ve hatta hıyanet içinde bulunabilirler. Hatta bu iktidar sahipleri şahsi menfaatlerini, müstevlerin siyasi emelleriyle tevhit edebilirler. Millet, fakr u zaruret içinde harap ve bitap düşmüş olabilir.

Ey Türk istikbalinin evladı! İşte, bu ahval ve şerait içinde dahi, vazifen; Türk istiklal ve cumhuriyetini kurtarmaktır! Muhtaç olduğun kudret, damarlarındaki asil kanda, mevcuttur!

H. Öztürk



Okul/Kurum Bilgileri

| | | | |
|--------------------------|----------------------------|-----------------------------|--|
| İli: İZMİR | | İlçesi: GAZİEMİR | |
| Adres: | Emrez Mh.187Sk.No:2/1CBlok | Coğrafi Konum (link) | 38°21'09.0"N27°07'49.3"E |
| Telefon Numarası: | 0232-2645555 | Faks Numarası: | - |
| e-Posta Adresi: | 717354@meb.k12.tr | Web adresi: | sayfası https://gaziemiranafartalar.meb.k12.tr/ |
| Kurum Kodu: | 717354 | Öğretim Şekli: | İkili Eğitim |

SUNUŐ



Çok hızlı gelişen, deęişen teknolojilerle bilginin deęişim süreci de hızla deęişmiş ve başarı için sistemli ve planlı bir çalışmayı kaçınılmaz kılmıştır. Sürekli deęişen ve gelişen ortamlarda çağın gerekleri ile uyumlu bir eğitim öğretim anlayışını sistematik bir şekilde devam ettirebilmemiz, belirlediğimiz stratejileri en etkin şekilde uygulayabilmemiz ile mümkün olacaktır. Başarılı olmak da iyi bir planlama ve bu planın etkin bir şekilde uygulanmasına bağlıdır.

Kapsamlı ve özgün bir çalışmanın sonucu hazırlanan Stratejik Plan okulumuzun çaęa uyumu ve gelişimi açısından tespit edilen ve ulaşılması gereken hedeflerin yönünü doğrultusunu ve tercihlerini kapsamaktadır. Katılımcı bir anlayış ile oluşturulan Stratejik Plânın, okulumuzun eğitim yapısının daha da güçlendirilmesinde bir rehber olarak kullanılması amaçlanmaktadır.

Belirlenen stratejik amaçlar doğrultusunda hedefler güncellenmiş ve okulumuzun 2024-2028 yıllarına ait stratejik plânı hazırlanmıştır.

Bu planlama; 5018 sayılı Kamu Mali Yönetimi ve Kontrol Kanunu gereęi, Kamu kurumlarında stratejik planlamanın yapılması gereklilięi esasına dayanarak hazırlanmıştır. Zoru hemen başarırız, imkânsız başarılamak zaman alır.

Stratejik planın hazırlanma sürecinde olaęanüstü gayret göstererek, özverili hazırlanmış bir stratejik plan ortaya koyan stratejik plan hazırlama ekibi başta olmak üzere bu sürece katkı sağlayan tüm paydaşlarımıza canı gönülden teşekkür ederim.

Őeyhmus ŐİMŐEK

OKULMÜDÜRÜ

İÇİNDEKİLER

| | |
|---|-----------|
| Tablolar..... | 6 |
| 1. GİRİŞ VE STRATEJİK PLANIN HAZIRLIKSÜRECİ | 7 |
| 1.1 Strateji Geliştirme Kurulu ve Stratejik Plan Ekibi | 7 |
| 1.2 Planlama Süreci..... | 7 |
| 2. DURUM ANALİZİ..... | 9 |
| 2.1 Kurumsal Tarihçe | 10 |
| 2.2 Uygulanmakta Olan Planın Değerlendirilmesi..... | 10 |
| 2.3 Mevzuat Analizi | 12 |
| 2.4 Üst Politika Belgelerinin Analizi | 14 |
| 2.5 Faaliyet Alanları ile Ürün ve Hizmetlerin Belirlenmesi..... | 15 |
| 2.6 Paydaş Analizi..... | 17 |
| Tablo5. Öğrenci Anketi Sonuçları..... | 17 |
| Tablo6. Öğretmen Anketi Sonuçları..... | 18 |
| Tablo7. Veli Anketi Sonuçları..... | 19 |
| Paydaş Analizi Değerlendirme Sonuçları..... | 19 |
| Tablo8. Paydaş Sınıflandırma Matrisi..... | 21 |
| Tablo9. Paydaş Önceliklendirme Matrisi | 22 |
| Tablo10. Yararlanıcı Ürün/Hizmet Matrisi | 23 |
| 2.7 Kuruluş İçi Analiz | 24 |
| 2.7.1 Teşkilat Yapısı | 24 |
| 2.7.2 İnsan Kaynaklar | 26 |
| 2.7.3 Teknolojik Düzey..... | 33 |
| 2.7.4 Mali Kaynaklar..... | 34 |
| 2.7.5 İstatistik Veriler..... | 35 |
| 2.8 Dış Çevre Analizi (Politik, Ekonomik, Sosyal, Teknolojik, Yasal ve Çevresel (Çevre Analizi-PESTLE)..... | 42 |
| 2.9 Güçlü ve Zayıf Yönleriyle Fırsatlar ve Tehditler (GZFT) Analiz | 46 |
| 2.10 Tespit ve İhtiyaçların Belirlenmesi..... | 49 |
| 3. GELECEĞEBAKIŞ | 52 |
| 3.1 Misyon | 52 |
| 3.2 Vizyon | 52 |
| 3.3 Temel Değerler..... | 53 |
| 4. AMAÇ, HEDEF VE STRATEJİLERİN BELİRLENMESİ | 54 |
| Tablo33: Amaç, Hedef, Gösterge ve Stratejilere İlişkin Kartlar | 54 |
| Tablo34: Performans Göstergeleri-1..... | 55 |
| Tablo35: Performans Göstergeleri-2..... | 56 |
| Tablo36: Performans Göstergeleri-3..... | 57 |
| Tablo37: Performans Göstergeleri-4..... | 58 |
| 4.1 Stratejilerin Belirlenmesi..... | 60 |
| 4.2 Maliyetlendirme | 60 |
| 5. İZLEME VE DEĞERLENDİRME | 62 |

Tablolar

- Tablo1:** Strateji Geliştirme Kurulu ve Stratejik Plan Ekibi Tablosu
Tablo2: Yasal Yükümlülükler ve Mevzuat Analizi Tablosu
Tablo3: Üst Politika Belgeleri Analizi Tablosu
Tablo4: Faaliyet Alanlar/Ürün ve Hizmetler Tablosu
Tablo5: Öğrenci Anketi Sonuçları Tablosu
Tablo6: Öğretmen Anketi Sonuçları Tablosu
Tablo7: Veli Anketi Sonuçları Tablosu
Tablo8: Paydaş Sınıflandırma Matrisi Tablosu
Tablo9: Paydaş Önceliklendirme Matrisi Tablosu
Tablo10: Yararlanıcı Ürün/Hizmet Matrisi Tablosu
Tablo 11: Okul/Kurum İçi Analiz İçerik Tablosu
Tablo12: Okul/Kurum Çalışana Verilen Ödül ve Ceza Tablosu
Tablo13: Çalışanların Görev Dağılımı
Tablo14: İdari Personelin Hizmet Süresine İlişkin Bilgiler
Tablo 15: Okul/Kurumda Oluşan Yönetici Sirkülasyonu Oranı
Tablo16: İdari Personelin Katıldığı Hizmet İçi Programları
Tablo17: Öğretmenlerin Hizmet Süreleri (2024Yılı itibarıyla)
Tablo18: Kurumda Gerçekleşen Öğretmen Sirkülasyonunun Oranı
Tablo 19: Öğretmenlerin Katıldığı Hizmet İçi Eğitim Programları
Tablo 20: Kurumdaki Mevcut Hizmetli/Memur Sayısı
Tablo21: Çalışanların Görev Dağılımı
Tablo 22: Okul/kurum Rehberlik Hizmetleri
Tablo 23: Teknolojik Araç-Gereç Durumu
Tablo 24: Fiziki Mekân Durumu
Tablo25: Kaynak Tablosu
Tablo 26: Harcama Kalemler
Tablo27: Gelir-Gider Tablosu
Tablo28: PESTLE Analiz Tablosu
Tablo29: GZFT Listesi
Tablo30: GZFT Stratejileri
Tablo31: Tespit ve İhtiyaç Tablosu
Tablo32: Gelişim ve Sorun Alanlarımız
Tablo33: Amaç, Hedef, Gösterge ve Stratejilere İlişkin Kartlar
Tablo34: Performans Göstergeleri -1
Tablo35: Performans Göstergeleri-2
Tablo36: Performans Göstergeleri-3
Tablo37: Performans Göstergeleri-4
Tablo38: Tahmini Maliyet Tablosu
Tablo39: Stratejik Plan İzleme Değerlendirme Süreci

1. GİRİŞ VE STRATEJİK PLANIN HAZIRLIK SÜRECİ

1.1. Strateji Geliştirme Kurulu ve Stratejik Plan Ekibi

2024-2028 dönemi stratejik plan hazırlanması süreci Üst Kurul ve Stratejik Plan Ekibinin oluşturulması ile başlamıştır. Ekip tarafından oluşturulan çalışma takvimi kapsamında ilk aşamada durum analizi çalışmaları yapılmış ve durum analizi aşamasında paydaşlarımızın plan sürecine aktif katılımını sağlamak üzere paydaş anketi, toplantı ve görüşmeler yapılmıştır.

Durum analizinin ardından geleceğe yönelim bölümüne geçilerek okulumuzun amaç, hedef, gösterge ve eylemleri belirlenmiştir. Çalışmaları yürüten ekip ve kurul bilgileri altta verilmiştir.

Tablo1. Strateji Geliştirme Kurulu ve Stratejik Plan Ekibi Tablosu

| Strateji Geliştirme Kurulu Bilgileri | | Stratejik Plan Ekibi Bilgileri | |
|--------------------------------------|---------------------|--------------------------------|------------------|
| Adı Soyadı | Unvanı | Adı Soyadı | Unvanı |
| Şeyhmus ŞİMŞEK | Okul Müdürü | Çağla ERTAŞ | Müdür Yardımcısı |
| Tevfik Sezgin AKAN | Müdür Yardımcısı | Esin BAYRAM | Öğretmen |
| Ersin KARAKAYA | Öğretmen | Mustafa GÜRSES | Öğretmen |
| Nilüfer CANSIZ | Üye(Öğretmen) | Aygül ANSARİ | Öğretmen |
| Ayşegül URAL | Okul Aile Bir. Bşk. | Rukiye AKTAŞ | Veli |
| | | | |

1.2. Planlama Süreci:

Ülkemizde planlama ile ilgili 1927 yılından beri yürürlükte olan 1050 sayılı Muhasebe-i Umumiye Kanunu 10 Aralık 2003'de kamuda yeni yapılanma süreci içerisinde bütün kamu kurum ve kuruluşlarının stratejik planlarını yapabilmelerini sağlayan 5018 sayılı Kamu Mali Yönetimi ve Kontrol Kanunu'yla değiştirilmiştir.

Bu kanun 2006 yılı bütçesinden başlayarak uygulanmaya başlanmıştır. Kamu Yönetimi Reformu kapsamında alınan, Yüksek Planlama Kurulu kararlarında ve 5018 sayılı Kamu Malî Yönetimi ve Kontrol Kanunu'nda, kamu kuruluşlarının stratejik planlarını hazırlamaları ve gelecek dönemlerde kuruluş bütçelerini bu planda öngörülen kuruluş misyonu, vizyonu, amaç ve hedefleri ile uyumlu olacak biçimde performans programlarına dayalı olarak oluşturması gerektiği hükme bağlanmıştır.

Stratejik Plan, kamu yönetimlerinin orta ve uzun vadeli amaçlarını, temel ilke ve politikalarını, hedef ve önceliklerini, performans ölçütlerini, bunlara ulaşmak için izlenecek yöntemlerle kaynak dağılımlarını içeren plandır. (DPT, 2006).

Anafartalar İlkokulu Müdürlüğü olarak 2024-2028 Stratejik Planı çalışmaları kapsamında, okulumuz çalışanları ile ilgili paydaşların katılımıyla 2024 Eğitim Vizyonu, uygulanmakta olan stratejik plan, mevzuat, üst

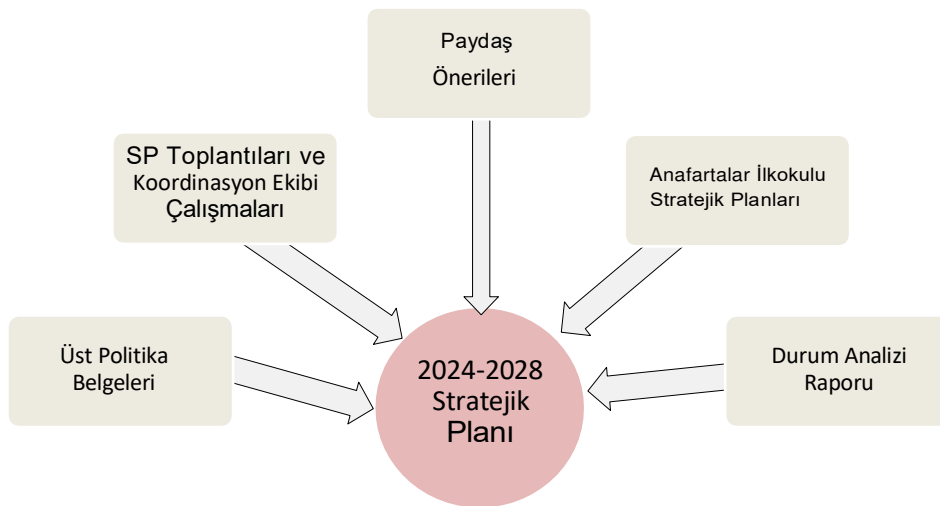
politika belgeleri incelenmiştir. 2024-2028 yıllarını kapsayacak şekilde hazırlanan Stratejik Planımız beş bölümden (Stratejik Plan Hazırlık Süreci, Durum Analizi Özeti, Geleceğe Yönelim, Maliyetlendirme ve Stratejik Plan İzleme ve Değerlendirme) oluşmaktadır.

Paydaş analizi yapılarak iç ve dış paydaşlarımız değerlendirilmiştir. Paydaş beklentileri, uyguladığımız anket, grup çalışmaları sonuçlarına göre analiz edilerek kurumdan beklentiler tespit edilmiştir. PESTLE analizi yapılmış, kurum çalışanlarının, velilerin ve öğrencilerin görüşleri alınarak GZFT analizi yapılmış, çıkan sonuçlar önem derecesine göre önceliklendirilmiştir. Yapılan çalışmalar, Anafartalar İlkokulu'nun mevcut durumunu göstermiştir.

Elde edilen bilgiler sonucunda yedi amaç bu amaçlar altında da beş yıllık hedefler ile bu hedefleri gerçekleştirecek strateji ve eylemler ortaya çıkmıştır. Stratejilerin yaklaşık maliyetlerinden yola çıkılarak amaç ve hedeflerin tahmini kaynak ihtiyaçları hesaplanmıştır. Planda yer alan amaç ve hedeflerin gerçekleşme durumlarının takip edilebilmesi içinde stratejik plan izleme ve değerlendirme modeli oluşturulmuştur.

Stratejik planlama uygulamalarının başarılı olması önemli ölçüde plan öncesi hazırlık çalışmalarının iyi planlanmasıyla sağlanacaktır. 2024-2028 döneminde kullanılmıőolan kurumumuza ait Stratejik Planlama Modeli, Őekil-1'de belirtilmiőtir. Őekil'e gőre durum analizinin gerőekleŐtirilerek gelecege yőnelim bōlümünün tasarlanması, stratejik planını yıllık uygulamaları olan performans programının hazırlanması ve uygulama sonuçlarının izlenip deđerlendirilmesi kurumumuz Stratejik Planlama Model'inin ana hatlarını oluŐturmaktadır. Bu kısımda yukarıdaki konular kapsamında Mūdirlüğümüz 2024-2028 Stratejik Planı'nın oluŐturulma süreci tamamlanmıŐtır.

STRATEJİK PLAN OLUŐUM ŐEMASI



2. DURUM ANALİZİ

Durum analizi bölümünde okulumuzun mevcut durumu ortaya konularak neredeyiz sorusuna yanıt bulunmaya çalışılmıştır. Bu kapsamda okulumuzun Okulumuzun/kurumumuzun geleceğe yönelik amaç, hedef ve stratejiler geliştirebilmesi için öncelikle mevcut durumda hangi kaynaklara sahip olduğu ya da hangi yönlerinin eksik olduğu ayrıca, okulumuzun kontrolü dışındaki olumlu ya da olumsuz gelişmelerin neler olduğu değerlendirilmiştir. Dolayısıyla bu analiz, okulumuzun kendisini ve çevresini daha iyi tanımasına yardımcı olacak ve stratejik planın sonraki aşamalarından daha sağlıklı sonuçlar elde edilmesini sağlayacaktır.

Durum analizi bölümünde, aşağıdaki hususlarla ilgili analiz ve değerlendirmeler yapılmıştır;

- Kurumsal tarihçe
- Uygulanmakta olan planın değerlendirilmesi
- Mevzuat analizi
- Üst politika belgelerinin analizi
- Faaliyet alanları ile ürün ve hizmetlerin belirlenmesi
- Paydaş analizi
- Kuruluş içi analiz
- Dış çevre analizi (Politik, ekonomik, sosyal, teknolojik, yasal ve çevresel analiz)
- Güçlü ve zayıf yönleri ile fırsatlar ve tehditler (GZFT) analizi
- Tespit ve ihtiyaçların belirlenmesi

Durum analizi bölümünde okulumuzun mevcut durumu ortaya konularak neredeyiz sorusuna yanıt bulunmaya çalışılmıştır.

Bu kapsamda okulumuzun kısa tanıtımı, okul künyesi ve temel istatistikleri, paydaş analizi ve görüşleri ile okulumuzun Güçlü Zayıf Fırsat ve Tehditlerinin (GZFT) ele alındığı analize yer verilmiştir.

2.1. Kurumsal Tarihçe

1990 yılında kurucu müdür Mehmet KADER yönetiminde eğitim ve öğretime ilkökul ve ortaokul bir arada olarak başlamıştır. 12 derslikten oluşan ek binamız 2004/2005 Eğitim ve Öğretim Yılında hizmete girmiştir.

Okulumuzda Mehmet KADER, Kemal SAYGILI, Mehmet Salih SASA, Hüseyin ÇAMCI, Samet BAŞKONUŞ müdürlerimiz görev yaparak en iyi şekilde okulumuza hizmet etmeye gayret etmişlerdir. Ardından 2023 yılında okul müdürü olarak Şeymus ŞİMŞEK okulumuzdaki görevine başlamıştır.

Okulumuz 2020 yılında ilimizde meydana gelen deprem sonucunda ağır hasar almış olup, yıkımı gerçekleşmiştir. Yani binanın inşaatı iki bloktan oluşmakta ve toplam 37 derslikten meydana gelmekte olup, 2024-2025 Eğitim-Öğretim yılında faaliyete geçirilmesi planlanmaktadır.

2012 yılında ilkökul olan okulumuz ikili eğitim yapılmaktadır.

2.2. Uygulanmakta Olan Stratejik Planın Değerlendirilmesi

MEB Strateji Geliştirme Başkanlığının yayınladığı 2010/14 sayılı genelge ile İlçe Milli Eğitim Müdürlüklerinin stratejik plan yapmaları zorunlu hale getirilmiştir. Bu genelge doğrultusunda stratejik planlama ekibi kurulmuş, 2019–2023 yıllarını kapsayan stratejik planını hazırlamış 03 Kasım 2019 tarihinde plan tamamlanarak yayınlanmıştır.

2019-2023 Stratejik Planı Mevcut Durum Analizi Raporu, Stratejik Plan Kitabı ve Performans Programı kitapçığı olmak üzere 3 kitaptan oluşmaktadır. Stratejik Plan Hazırlık Süreci Durum Analizi, Geleceğe Yönelim, Maliyetlendirme, İzleme ve Değerlendirme, olmak üzere 4 bölümden oluşmaktadır.

Mevcut planda Durum Analizi, Paydaş Analizi, Yükümlülükler ve Mevzuat Analizi, Kurum İçi ve Dışı Analiz, Üst Politika Belgeleri, GZFT(SWOT) Analizi, kullanılmıştır. 2019-2023 Stratejik Planı Yasal Yükümlükler ve Mevzuat Analizi bölümü 652 sayılı Millî Eğitim Bakanlığının Teşkilat ve Görevleri Hakkında Kanun Hükmünde Kararname esaslarına göre belirlenmiştir. 2019-2023 Stratejik Planı Okulun Tarihçesi, Okulun Mevcut Durumu, Paydaş Analizi, GZFT Analizi, Misyonumuz, Vizyonumuz, Temel Değerlerimiz, Eğitim ve Öğretime Erişim, Eğitim ve Öğretimde Kalitenin Arttırılması, Kurumsal Kapasite olmak üzere 12 faaliyet alanında gruplanmıştır.

2019-2023 stratejik planımız, Okul Müdürü Şeymus ŞİMŞEK başkanlığında görevli öğretmenlerimizin katılımıyla yapılan toplantılarda, değerlendirilmiş ve sonuçları paylaşılmıştır. 2019-2023 stratejik planımızla birlikte hesap verilebilirlik anlayışı ile kaynakların etkili, ekonomik ve verimli bir şekilde elde edilmesi ve kullanılması sağlanmış, stratejik yönetim anlayışı kurum kültürü olarak benimsenmiştir. Planlama, çalışmaları izleme, değerlendirme ve denetleme süreçleri önem kazanmıştır.

Değerlendirme raporu, 2019-2023 Dönemi Stratejik Planının 2023 yılı hedeflere ve hedeflere ait performans göstergelerine ulaşma oranları dikkate alınarak hazırlanmıştır. Raporda; stratejik planda belirlenmiş olan amaç ve hedefler, sorumlu birim ve performans göstergeleri bazında değerlendirilmiştir ve her bir performans göstergesi için performans hesaplaması yüzde olarak hesaplanmıştır. Performans göstergelerine ilişkin değerlendirmeler; Her bir performans göstergesinin hedefe etkisi göz önünde bulundurularak hedef bazında performans hesaplaması yapılmıştır.

Değerlendirmelerimiz sonucunda, hedef göstergelerimize etki eden önemli gelişmeler yaşandığını gözlemledik. Bu gelişmeler, planlarımızın bazı alanlarda başarısızlığa neden olmasına yol açtı. Bu kırılma noktalarını ayrıntılı olarak planımızın değerlendirme analizinde ele alacağız. Özellikle şu anahtar konuları vurgulayabiliriz:

Pandemi Süreci: COVID-19 pandemisi, eğitim alanında büyük zorluklar yarattı. Dünya genelinde okulların kapanması veya sınırlı katılımı açık kalması, öğrenciler üzerinde olumsuz etkilere yol açtı.

Deprem Etkisi: Kahramanmaraş'ta yaşanan deprem, psikolojik ve sosyal hasara neden oldu ve öğrencilerin eğitimine olumsuz etkiledi.

Okul Kapanmaları: COVID-19 pandemisi nedeniyle birçok ülkede okullar geçici olarak kapatılmış veya çevrimiçi eğitime geçilmiştir. Bu, öğrencilerin fiziksel olarak okula katılamamaları anlamına gelir.

Cevrimiçi Eğitim Uygulamaları: Pandemi sırasında öğrenciler, öğretmenler ve eğitim kurumları, çevrimiçi eğitim platformlarına daha fazla bağımlı hale gelmiştir.

Öğrenci Başarısındaki Dalgalanmalar: Pandemi nedeniyle öğrenci başarısı ve öğrenci notları dünya genelinde dalgalanmıştır. Online eğitim, öğrencilerin motivasyonunu ve öğrenme süreçlerini etkilemiştir.

Öğrenci Devamsızlığı: Okulların kapanması veya karışık eğitim modelleri, öğrenci devamsızlığı sorunlarına yol açmıştır. Bazı öğrenciler, çevrimiçi eğitime erişimde sorun yaşamıştır.

Bu faktörler, hedeflerimize ulaşma konusunda karşılaştığımız zorlukların altını çizmektedir. Bu nedenle, yeni plan döneminde bu zorlukların üstesinden gelmeyi ve daha etkili bir eğitim ortamı oluşturmayı hedeflemekteyiz.

Anafartalar İlkokulu olarak 2019-2023 Stratejik Planı'nın gerçekleşme durumu değerlendirildiğinde aşağıdaki konularda önemli iyileşmelerin sağlandığı görülmüştür:

İyileşmeler

- 1) Okul kayıt bölgesinde ikamet eden öğrencilerin çoğunluğu okula kaydedilmiştir.
- 2) İlkokul birinci sınıf öğrencilerinin oryantasyon eğitimine katılımı sağlanmıştır.
- 3) Okulun özel eğitime ihtiyaç duyan öğrencilere uygun hale getirilmesi sağlanmıştır.
- 4) Hayat boyu öğrenme kapsamında açılan kurslara öğrencilerin tamamının devamı sağlanmıştır.
- 5) Öğrencilerin kitap okuma sayıları artırılmıştır.
- 6) Sınıf ve okul kütüphanesindeki kitap sayısı artırılmıştır.
- 7) Okul sağlığı ve temizliği konusunda yürütülen faaliyetler gerçekleşmiştir.
- 8) Okul web sitesinde yapılan duyuru sayısında hedeflenen sayılara ulaşılmıştır.
- 9) Uygulanan ulusal ve uluslararası proje sayısında hedeflere ulaşılmıştır.

Sorunlar

- 1) İlkokul 1.sınıf öğrencilerinin en az 1 yıl okulöncesi eğitim alma oranı velilerin maddi imkânsızlıkları ve derslik sayısının yeterli olmaması nedeniyle hedeflenen oran tutmamıştır.
- 2) Hayat boyu öğrenme kapsamında açılan kurslara katılan kişi sayısı okulun ulaşım sorunu olması ve pandemi süreci hedeflenen sayıya ulaşımını engellemiştir.
- 3) Düzenlenen sanatsal, bilimsel, kültürel ve sportif faaliyetlere katılan öğrenci sayısında istenilen hedeflere pandemi süreci ulaşılmasını engellemiştir.

2.3. Yasal Yükümlülükler ve Mevzuat Analizi

Tablo2. Yasal Yükümlülükler ve Mevzuat Analizi Tablosu

| Yasal Yükümlülük | Dayanak | Tespitler | İhtiyaçlar |
|--|--|--|--|
| <ul style="list-style-type: none"> Müdürlüğümüz “Dayanak” başlığı altında sıralanan Kanun, Kanun Hükmünde Kararname, Tüzük, Genelge ve Yönetmeliklerdeki ilgili hükümleri yerine getirmekle mükelleftir. Müdürlüğümüz “eğitim-öğretim hizmetleri, insan kaynakları, halkla ilişkiler, fiziki ve mali destek hizmetleri, stratejik plan hazırlama, stratejik plan izleme-değerlendirme süreci iş ve işlemleri” faaliyetlerini yürütmektedir. Faaliyetlerimizden öğrenciler, öğretmenler, personel, yöneticiler ve öğrenci velileri doğrudan etkilenmektedir. Müdürlüğümüz resmi kurum ve kuruluşlar, sivil toplum kuruluşları ve özel sektörle mevzuat hükümlerine aykırı olmamak ve faaliyet alanlarını kapsamak koşuluyla protokoller ve diğer işbirliği çalışmalarını yürütmeye yetkisine haizdir | <ul style="list-style-type: none"> T.C. Anayasası 1739 Sayılı Millî Eğitim Temel Kanunu 652 Sayılı MEB Teşkilat ve Görevleri Hakkındaki Kanun Hükmünde Kararname 222 Sayılı Millî Eğitim Temel Kanunu (Kabul No: 5.1.1961, RG: 12.01.1961/10705-Son Ek ve Değişiklikler: Kanun No: 12.11.2003/5002, RG: 21.11.2003 657 Sayılı Devlet Memurları Kanunu 5442 Sayılı İl İdaresi Kanunu 3308 Sayılı Mesleki Eğitim Kanunu 439 Sayılı Ek Ders Kanunu 4306 Sayılı Zorunlu İlköğretim ve Eğitim Kanunu 5018 sayılı Kamu Mali Yönetimi ve Kontrol Kanunu MEB Personel Mevzuat Bülteni Taşıma Yoluyla Eğitime Erişim Yönetmeliği MEB Millî Eğitim Müdürlükleri Yönetmeliği (22175 Sayılı RGY Yayınlanan) | <ul style="list-style-type: none"> Müdürlüğümüzün hizmet alanları çok çeşitlidir ve hedef kitle sinicelik itibarıyla oldukça büyüktür. Farklı hizmet alanları ile ilgili diğer kamu kurum ve kuruluşlarıyla yapılan protokollerde, diğer kurumlar tabii oldukları mevzuattaki farklılıklardan dolayı yetki çatışması yaşanmamaktadır. Fakat diğer kamu kurum ve kuruluşlarının faaliyet alanlarında eğitim-öğretim hizmetlerine yeteri kadar yer verilmediğinden, herhangi bir destek talebi gerçekleştirildiğinde mevzuata dayandırma da güçlük yaşamaktadırlar. Müdürlüğümüzün hiçbir hizmetinde mevzuattaki hükümlere aykırı davranmamaktadır. Tüm hizmetler mevzuat çerçevesinde gerçekleştirilmektedir. Fakat mevzuata aykırı olmamak koşuluyla eğitim faaliyetlerimiz, eğitim hizmetinin verildiği bölgenin ekonomik, sosyal, ekolojik, jeolojik vb. dinamikleri dikkate alınarak yürütülmektedir. | <ul style="list-style-type: none"> Müdürlüğümüz faaliyetleri gereği sağlık, güvenlik, altyapı çalışmaları gibi ek hizmetlere ihtiyaç duymaktadır. Bunun yanında öğrencilerimizin akademik ve sosyal becerilerinin geliştirilmesi, öğretmen ve yöneticilerimizin mesleki gelişmelerine destek sağlanması amacıyla diğer kurumlarla işbirliği yapılması gerekmektedir. Bu işbirliği kapsamında diğer kurumların mevzuatını eğitim hizmetlerine yeteri kadar yer verecek şekilde düzenlenmesi gerekmektedir. |

- | | | |
|---|--|--|
| <ul style="list-style-type: none">• Millî Eğitim Bakanlığı Rehberlik ve Psikolojik Danışma Hizmetleri Yönetmeliği• 04.12.2012/202358 Sayılı İl İlçe MEM'in Teşkilatlanması 43 Nolu Genelge• 26 Şubat 2018 tarihinde yayımlanan Kamu İdarelerinde Stratejik Planlamaya İlişkin Usul ve Esaslar Hakkındaki Yönetmelik• Okul Öncesi Eğitim ve İlköğretim Kurumları Yönetmeliği• Sosyal Etkinlikler Yönetmeliği• MEB Eğitim Kurulları ve Zümreleri Yönergesi | | |
|---|--|--|

2.4. Üst Politika Belgeleri Analizi

Üst politika belgeleri; kalkınma planı, hükümet programı, orta vadeli program, yıllık program ile kurumu ilgilendiren ulusal, bölgesel ve sektörel strateji belgelerini ifade eder. Temel olarak kalkınma planından başlamak üzere üst politika belgeleri, belirli bir hiyerarşi çerçevesinde birbirleriyle uyumlu olarak hazırlanır.

Tablo3.Üst Politika Belgeleri Analizi Tablosu

| Üst Politika Belgesi | İlgili Bölüm/Referans | Verilen Görevler/İhtiyaçlar |
|---|--|--|
| 5018sayılı Kamu Mali Yönetimi ve Kontrol Kanunu | <ul style="list-style-type: none">• 9.Madde,• 41. Madde | <ul style="list-style-type: none">• Kurum Faaliyetlerinde bütçenin etkin ve verimli kullanımı• Stratejik Plan Hazırlama Performans Programı Hazırlama• Faaliyet Raporu Hazırlama |
| 30344 sayılı Kamu İdarelerinde Stratejik Plan Hazırlamaya İlişkin Usul ve Esaslar Hakkında Yönetmelik (26 Şubat 2018) | Tümü | <ul style="list-style-type: none">• 5 yıllık hedefleri içeren Stratejik Plan hazırlanması |
| Kamu İdareleri İçin Stratejik Plan Hazırlama Kılavuzu (26 Şubat 2018) | Tümü | <ul style="list-style-type: none">• 5 yıllık hedefleri içeren Stratejik Plan hazırlanması |
| 2022/21 sayılı Genelge, 2024-2028 Stratejik Plan Hazırlık Çalışmaları | Tümü | <ul style="list-style-type: none">• 2024-2028 Stratejik Planının Hazırlanması |
| MEB 2019-2023 Stratejik Plan Hazırlık Programı (18 Eylül 2018) | Tümü | <ul style="list-style-type: none">• 2019-2023 Stratejik Planı Hazırlama Takvimi |
| MEB 2024-2028 Stratejik Planı | Tümü | <ul style="list-style-type: none">• MEB Politikaları Konusunda Taşra Teşkilatına Rehberlik |
| Kamu İdarelerinde Hazırlanacak Performans Programları Hakkında Yönetmelik | Tümü | <ul style="list-style-type: none">• 5 yıllık kurumsal hedeflerin herbir mali yılı için ifade edilmesi |
| Kamu İdarelerinde Hazırlanacak Faaliyet Raporu Hakkında Yönetmelik | Tümü | <ul style="list-style-type: none">• Her bir mali yılı için belirlenen hedeflerin gerçekleştirme durumlarının tespiti, raporlanması |
| İzmir İl Mem 2024-2028 Stratejik Planı | Tümü | |
| Gazimem İlçe Mem 2024-2028 Stratejik Planı | Tümü | |

2.5. Faaliyet Alanları ile Ürün/Hizmetlerin Belirlenmesi

Tablo4. Faaliyet Alanlar/Ürün ve Hizmetler Tablosu

| Faaliyet Alanı | Ürün/Hizmetler |
|--|--|
| Eğitim ve Öğretim Faaliyetleri | <ul style="list-style-type: none">• Eğitim ve öğretime erişim imkânlarının sağlanması• Hayat boyu öğrenme kapsamında eğitim ve öğretim faaliyetlerinin yürütülmesi• Öğretim programlarının ve haftalık ders çizelgelerinin hazırlanması ve uygulanması• Eğitsel tanılama ve yönlendirme faaliyetlerinin yürütülmesi• Kişisel, eğitsel ve mesleki rehberlik faaliyetlerinin yürütülmesi• Özel politika gerektiren bireylerin eğitim ve öğretimine ilişkin iş ve işlemlerin yürütülmesi |
| Rehberlik faaliyetleri | <ul style="list-style-type: none">• Öğrencilere rehberlik yapmak• Velilere rehberlik etmek• Rehberlik faaliyetlerini yürütmek |
| Bilimsel, Kültürel, Sanatsal ve Sportif Faaliyetler | <ul style="list-style-type: none">▪ Okuma kültürünün geliştirilmesine yönelik çalışmaların yürütülmesi▪ Öğrencilerin yerel, ulusal ve uluslararası düzeydeki bilimsel, kültürel, sanatsal ve sportif faaliyetlere katılımlarının sağlanması▪ Geziler düzenlenmesi |
| Araştırma, Geliştirme, Proje ve Protokoller | <ul style="list-style-type: none">▪ Projelerin uygulanması▪ Eğitim ve öğretimin geliştirilmesine yönelik araştırma ve geliştirme faaliyetlerinin yürütülmesi |
| Yönetim ve Denetim | <ul style="list-style-type: none">▪ Eğitim ve öğretime yönelik politikaların uygulanması▪ İstatistikî verilerin toplanması, analizi ve yayınlanması▪ Stratejik plan ve performans programının hazırlanması, uygulanması izlenip değerlendirilmesi ve faaliyet raporunun hazırlanması |

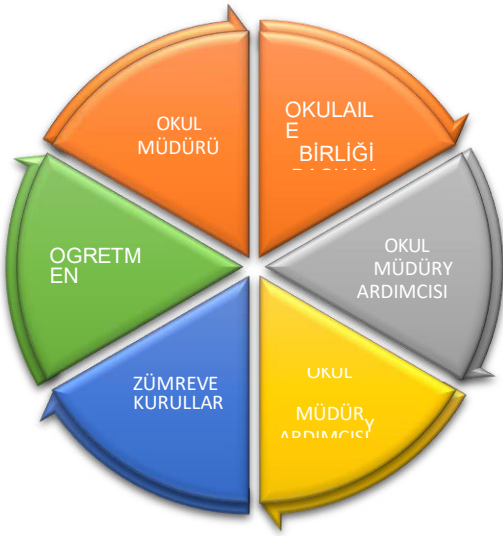
| | |
|-------------------------------------|---|
| İnsan Kaynakları Yönetimi | <ul style="list-style-type: none">▪ İnsan kaynaklarıyla ilgili kısa, orta ve uzun vadeli planlamalar yapmak,▪ Norm kadro iş ve işlemlerini yürütmek,▪ Öğretmen özlük dosyalarının muhafazasını sağlamak,▪ Özlük ve emeklilik iş ve işlemlerini yürütmek,▪ Disiplin ve ödül işlemlerinin uygulamalarını yapmak,▪ Arşiv araştırması işlemlerini yürütmek,▪ Personelin eğitimlerine ilişkin iş ve işlemleri yapmak,▪ Öğretmenlerin meslekî gelişimine yönelik yerel düzeyde etkinlikler düzenlemek,▪ Yöneticilerin, öğretmenlerin ve diğer personelin atama, yer değiştirme, askerlik, alan değişikliği ve benzeri iş ve işlemlerini yapmak. |
| Fiziki ve Teknolojik Altyapı | <ul style="list-style-type: none">▪ Okul binalarına ilişkin her türlü yapım, bakım ve onarım işlerini yürütülmesi▪ Eğitim ve öğretim ortamlarının standartlarının uygulanması▪ Eğitim ve öğretim teknolojilerinin öğrenme süreçlerinde etkin kullanılmasına yönelik altyapı çalışmalarının yürütülmesi |

2.6. Paydaş Analizi

Anafartalar İlkokulu Stratejik Planlama Ekibi olarak planımızın hazırlanması aşamasında katılımcı bir yapı oluşturmak için ilgili tarafların görüşlerinin alınması ve plana dahil edilmesi gerekli görülmüş ve bu amaçla paydaş analizi çalışması yapılmıştır. Ekibimiz tarafından iç ve dış paydaşlar belirlenmiş, bunların önceliklerinin tespiti yapılmıştır.

Paydaş görüş ve beklentileri SWOT (GZFT) Analizi Formu, Çalışan Memnuniyeti Anketi, Öğrenci Memnuniyeti Anketi, Veli Anketi Formu kullanılmaktadır. Aynı zamanda öğretmenler kurulu toplantıları, Zümre toplantıları gibi toplantılarla görüş ve beklentiler tutanakla tespit edilmekte, kulumuz bünyesinde değerlendirilmektedir.

Kurumumuzun temel paydaşları öğrenci, veli ve öğretmen olmakla birlikte eğitimin dışsal etkisi nedeniyle okul çevresinde etkileşim içinde bulunan geniş bir paydaş kitlesi bulunmaktadır. Paydaşlarımızın görüşleri anket, toplantı, dilek ve istek kutuları, elektronik ortamda iletilen önerilerde dâhil olmak üzere çeşitli yöntemlerle sürekli olarak alınmaktadır.



Paydaş anketlerine ilişkin ortaya çıkan temel sonuçlara altta yer verilmiştir:

Öğrenci Anketi Sonuçları:

Tablo5. Öğrenci Anketi Sonuçları Tablosu

| NO | KONU BAŞLIKLARI | Kesinlikle Katılıyor | Katılıyor | Kararsız | Kesinlikle Katılmıyor | Katılmıyor |
|-----|--|----------------------|-----------|----------|-----------------------|------------|
| 01- | Okulumu seviyorum. | %81 | %12 | %5 | %1 | %1 |
| 02- | Okulumda kendimi güvende hissediyorum. | %55 | %28 | %11 | %2 | %4 |
| 03- | Okulumun içi ve bahçesi temizdir. | %26 | %40 | %19 | %2 | %13 |
| 04- | Öğretmenim adildir. | %81 | %14 | %2 | %2 | %1 |

| | | | | | | |
|-----|--|-----|-----|-----|----|----|
| 05- | Öğretmenim benimle ilgileniyor. | %79 | %18 | %2 | %1 | %0 |
| 06- | Yardıma ihtiyacım olursa öğretmenim bana yardım eder. | %85 | %13 | %2 | %0 | %0 |
| 07- | Öğretmenim derse katılmamı sağlar. | %80 | %18 | %2 | %0 | %0 |
| 08- | Öğretmenim dersleri farklı araçlar kullanarak anlatır. | %50 | %29 | %14 | %4 | %3 |
| 09- | Okulda ders dışı eğlenceli etkinlikler var. | %60 | %21 | %11 | %5 | %3 |
| 10- | Teneffüslerde ihtiyaçlarımı giderebiliyorum. | %57 | %26 | %13 | %1 | %3 |
| 11- | Öğretmenim her gün beni çok çalıştırıyor. | %49 | %36 | %12 | %1 | %2 |

Öğretmen Anketi Sonuçları:

Tablo6. Öğretmen Anketi Sonuçları Tablosu

| NO | ÖĞRETMENLER İÇİN KONU BAŞLIKLARI | Kesinlikle Katılıyorum | Katılıyorum | Kararsızım | Kesinlikle Katılmıyorum | Katılmıyorum |
|-----|---|------------------------|-------------|------------|-------------------------|--------------|
| 01- | Okulun misyonu ve vizyonunu tam olarak anlıyorum. | %47 | %40 | %13 | %0 | %0 |
| 02- | Okulda eğitim ve yönetim kalitesi sürekli olarak gelişiyor. | %20 | %42 | %20 | %0 | %18 |
| 03- | Okul temiz ve hijyeniktir. | %25 | %35 | %29 | %0 | %11 |
| 04- | Okul, öğrencilerin ve personelin güvenliğini sağlamak için uygun güvenlik önlemleri alır. | %30 | %30 | %25 | %10 | %5 |
| 05- | Okul, yeni kabul edilen öğrencilere uygun desteği sağlar. | %30 | %45 | %25 | %0 | %0 |
| 06- | Okulumuz mesleki yeterliliğimi geliştirmek için eğitim fırsatları sunuyor. | %30 | %40 | %20 | %10 | %0 |
| 07- | Okul yönetimimiz öğretmenleri etkin bir şekilde yönlendirir. | %30 | %45 | %25 | %0 | %0 |
| 08- | Okulumuz, öğrencilerin öğrenme ilgisini uyandıracak bir öğrenme ortamı oluşturmuştur. | %30 | %40 | %20 | %0 | %10 |
| 09- | Etkili bir öğretmen olmak için ihtiyaç duyduğum kaynaklara erişimim var. | %30 | %45 | %10 | %5 | %10 |
| 10- | Bana sunulan kaynakları kullanmak için gerekli eğitime sahibim. | %40 | %60 | %0 | %0 | %0 |
| 11- | Okulumuzun ,farklı ihtiyaçları olan öğrencileri desteklemek için etkin bir politikası vardır. | %25 | %45 | %20 | %10 | %0 |
| 12- | Okulumuz müfredat uygulamasını etkin bir şekilde izler. | %50 | %40 | %10 | %0 | %0 |
| 13- | Okulumuz, velilere uygun etkinlikler düzenlemektedir. | %35 | %30 | %25 | %5 | %5 |
| 14- | Diğer öğretmenlerle işbirliği yaparım. | %60 | %30 | %5 | %0 | %5 |
| 15- | Okul personeli arasında dostane bir ilişki sürdürülür. | %70 | %25 | %5 | %0 | %0 |
| 16- | Takım ruhumuz ve moralimiz yüksek. | %60 | %30 | %10 | %0 | %0 |
| 17- | Okulumuza aidiyet hissediyorum. | %55 | %40 | %5 | %0 | %0 |

Veli Anketi Sonuçları

Tablo7.Veli anketi Sonuçları Tablosu

| NO | VELİLERİÇİN KONUBAŞLIKLARI | Kesinlikle Katılıyorum | Katılıyorum | Kararsızım | Kesinlikle Katılmıyorum | Katılmıyorum |
|-----|---|------------------------|-------------|------------|-------------------------|--------------|
| 01- | Okulun misyonu ve vizyonunu tam olarak anlıyorum. | %26 | %50 | %22 | %1 | %1 |
| 02- | Okulda eğitim ve yönetim kalitesi süreklilik olarak geliyor. | %15 | %45 | %24 | %1 | %15 |
| 03- | Okul temiz ve hijyeniktir. | %6 | %34 | %23 | %15 | %22 |
| 04- | Okul, öğrencilerin ve personelin güvenliğini sağlamak için uygun güvenlik önlemleri alır. | %12 | %36 | %20 | %14 | %18 |
| 05- | Okul, yeni kabul edilen öğrencilere uygun desteği sağlar. | %22 | %50 | %20 | %2 | %6 |
| 06- | Okul, çocuğumun okumaya olan ilgisini geliştirmesine yardımcı olabilir. | %43 | %44 | %7 | %3 | %3 |
| 07- | Okul çocuğumun öğrenme ilgisini güçlendiriyor. | %47 | %40 | %8 | %3 | %2 |
| 08- | Okul çocuğumun ahlaki gelişimini teşvik edebilir. | %29 | %57 | %7 | %5 | %2 |
| 09- | Okulda kullanılan değerlendirme yöntemleri çocuğumun gelişimini tüm yönleriyle anlamama yardımcı oluyor. | %24 | %45 | %22 | %3 | %6 |
| 10- | Okul, çocuğumun öğrenme performansını ve gelişimi hakkında beni iyi bilgilendiriyor. | %25 | %53 | %15 | %1 | %6 |
| 11- | Okul çocuğuma duygusal rahatsızlık ve öğrenme güçlükleri ile karşılaştığında yeterli Desteği ve rehberlik sağlar. | %35 | %48 | %14 | %1 | %2 |
| 12- | Öğretmenlerin benimle iletişim kurma yöntemlerinden memnunum. | %57 | %30 | %8 | %3 | %2 |
| 13- | Herhangi bir problem durumunda müdür endişelerime cevap veriyor. | %31 | %51 | %12 | %4 | %2 |
| 14- | Okulda, velilerin ihtiyaçlarına uygun eğitim faaliyetleri düzenlenir. | %13 | %33 | %29 | %8 | %17 |
| 15- | Okul, çocukların gelişimini desteklemek için velilerle iyi bir ilişki kurar. | %27 | %50 | %14 | %4 | %5 |
| 16- | Okul, aktif veli katılımını teşvik eder. | %18 | %53 | %15 | %6 | %8 |
| 17- | Okulun veli etkinliklerine aktif olarak katılıyorum. | %36 | %45 | %10 | %3 | %6 |
| 18- | Bir veli olarak okula aidiyet hissediyorum. | %25 | %48 | %19 | %3 | %5 |
| 19- | Çocuğumun ev ödevlerini tamamlamasını sağlarım. | %65 | %29 | %5 | %0 | %1 |
| 20- | Çocuğumu okumaya teşvik ederim. | %69 | %24 | %5 | %0 | %2 |
| 21- | Çocuğumun her gün okula gitmesini sağlarım. | %73 | %24 | %2 | %0 | %1 |
| 22- | Çocuğumun eğitiminde aktif bir ortağım. | %70 | %27 | %1 | %1 | %1 |

Paydaş anketlerine ilişkin ortaya çıkan temel sonuçlara altta yer verilmiştir:

Öğrenci anket sonuçlarına göre;

- Öğrencilerin okul sevgisi ve aidiyet duygusu yüksektir.
- Öğretmenin öğrencilere karşı ilgili davranması ve adaletli olması öğrencilerin kendilerine karşı öz güvenlerini arttırmıştır.
- Öğretmenin öğrencilerin ihtiyaçlarını üst düzeyde karşılamakta ve öğrencilerin derse katılımını yüksek tutmaktadır.
- Teneffüslerde öğrencilerin tam anlamında ihtiyaçlarını karşılayamadığı anlaşılmaktadır. Bu durum okul kantinin olmadığından dolayı oluşmaktadır.
- Özel güvenliğin olmamasından dolayı öğrenciler kendilerini tam anlamında güvende hissetmemektedir.
- Okul içi ve bahçesinin öğrenciler tarafından yeterince temiz olmadığı görülmektedir.

Öğretmen anket sonuçlarına göre;

- Okulun misyonu ve vizyonunu öğretmenler tarafından anlaşıldığı görülmüştür.
- Öğretmenlerin okul güvenliği konusunda tereddütlerinin olduğu gözlenmiş olup, bu durumun güvenlik görevlisinin olmadığından anlaşılmıştır.
- Okul temizlik konusunda eksikliklerin olduğu anlaşılmıştır.
- Okulumuz müfredat uygulamasını etkin bir şekilde yapıldığı anlaşılmıştır.
- Okul personeli arasında dostane bir ilişki olduğu ve takım ruhunun yüksek olduğu gözlemlenmiştir.
- Öğretmenlerin okula aidiyetlerinin yüksek olduğu gözlemlenmiştir.
- Öğretmenlerimizin işbirliğine açıktır.
- Okul öğretmenlerin mesleki yeterliliğini geliştirmek için fırsatlar sunmaktadır.
- Okul, yeni kabul edilen öğrencilere uygun desteği sağlamaktadır.

Veli anket sonuçlarına göre;

- Okulun misyonu ve vizyonunu veliler tarafından bilinmektedir.
- Okulun yeni kabul edilen öğrencilere uygun desteği sağladığı veliler tarafından görülmektedir.
- Okulun öğrencilerin gelişimi ve kullanılan değerlendirme yöntemleri veliler tarafından olumlu karşılanmaktadır.
- Veliler öğretmenlerle iletişimden memnundur.
- Veliler okulun aktivitelerine aktif olarak katılmaktadır.
- Velinin çocuğuna eğitim-öğretim süresince destek olduğu anlaşılmaktadır.
- Veliler okulun öğrencilerin okumaya olan ilgisinin geliştirmesine ve çocuğun ahlaki gelişiminin teşvik etmesine yardımcı olduğunu düşünmektedir.
- Velilerin rehberlik servisinden memnun olduğu görülmektedir.
- Okulun temizlik konusunda, velilerin görüşüne göre yeterli olmadığı anlaşılmaktadır.
- Okul güvenliği konusunda velilerin tereddütlerinin olduğu gözlenmiş olup, bu durumun güvenlik görevlisinin olmadığından anlaşılmıştır.

Tablo8.Paydaş Sınıflandırma Matrisi Tablosu

| PAYDAŞANALİZİ | | | | | | | | |
|-----------------------------------|------------|--|-----------------------|-------------|----------------|---------|-----------|------------------------|
| PAYDAŞIN ADI | PAYDAŞTÜRÜ | NEDENPAYDAŞ | HEDEFKİTL E/YARARLANI | TEMEL ORTAK | STRATEJİKORTAK | ÇALIŞAN | TEDARİKÇİ | Önem derecesi |
| | | | | | | | | 1. Önemli 2. Önemli |
| Milli Eğitim Bakanlığı | Dış Paydaş | MEB politika üretir,genel bütçe merkezden gelir,Hesap verilen mercidir. | | √ | | | √ | 1 |
| Valilik ve Kaymakamlık | Dış Paydaş | Kurumumuzun üstü konumunda olup, hesap verilecek mercidir. | | √ | | | | 1 |
| İl ve İlçe Milli Eğitim Müdürlüğü | Dış Paydaş | Müdürlüğüne bağlı okul ve kurumları belli bir plan dâhilinde yönetmek ve denetlemek, inceleme ve soruşturma işlerini yürütmek. | √ | √ | | | | 1 |
| Okullar | Dış Paydaş | İlk ve Ortaokullar tedarikçi konumundadır. Ortaöğretimler stratejik ortağımızdır. | √ | √ | √ | | √ | 1 |
| Yönetici ve Öğretmenler | İç Paydaş | Hizmet veren personeldir. | √ | √ | √ | √ | | 1 |
| Öze Öğretim Kurumları | Dış Paydaş | Eğitim öğretim hizmetlerinde tamamlayıcı unsurdur. | √ | | √ | | | 2 |
| Öğrenciler | İç Paydaş | Hizmetin sunulduğu paydaşlardır. İç ve dış paydaş kabul edilebileceği gibi iç paydaş görülmesi daha uygundur. | √ | √ | √ | | | 1 |
| Okul Aile Birlikleri | İç Paydaş | Okulun eğitim öğretim ortamları ve imkânlarının zenginleştirilmesi için çalışır. | | √ | √ | √ | √ | 1 |
| Memur ve Hizmetliler | İç Paydaş | Görevli personeldir. | | √ | √ | √ | | 1 |
| Belediye | Dış Paydaş | Çevre düzenlemesi alt yapıyı hazırlar. | √ | | √ | | √ | 2 |
| İlçe Toplum Sağlığı Merkezi | Dış Paydaş | Sağlık taramaları yapar ve koruyucu sağlık önlemleri alır. | | √ | | | | 2 |
| Meslek odaları | Dış Paydaş | Yaygın ve mesleki eğitim hizmetlerini yapar. | | | √ | | | 2 |
| Sendikalar | Dış Paydaş | Personel örgütlenmesi yapar. | | | √ | √ | | 2 |
| Vakıflar | Dış Paydaş | Okul öncesi ve yaygın eğitim çalışmalarında destek sunar. | | | √ | | | 2 |
| Muhtarlıklar | Dış Paydaş | Halk ile iletişimi gerçekleştirir. | √ | | √ | | √ | 2 |
| Tarım İlçe Müdürlüğü | Dış Paydaş | Yaygın eğitime yönelik çalışmalar yapar. | √ | | √ | | | 2 |
| Sivil Savunma Müdürlüğü | Dış Paydaş | Sivil savunma hizmetleri yürütür. | | | √ | | | 2 |
| Türk Telekom İMüdürlüğü | Dış Paydaş | Haberleşme ve iletişim eksikliklerini giderir. | | | √ | | √ | 2 |
| Medya | Dış Paydaş | Yazılı sözlü ve görsel yayın yapar. | √ | | √ | | | 2 |

√:Tamamı O:Bir kısmı

Tablo9.Paydaş Önceliklendirme Matrisi Tablosu

| PAYDAŞLİSTESİ | | | | | | | | |
|---|----------------|------------|-------------|------------|-------------|-------------|-----------------|-----------|
| Paydaşlar | Kurum İçi-Dışı | | Paydaş Türü | | | | | |
| | İç Paydaş | Dış Paydaş | Lider | Çalışanlar | Hedef Kitle | Temel Ortak | Stratejik Ortak | Tedarikçi |
| Yöneticilerimiz | √ | | √ | √ | | | | |
| Öğretmen | √ | | √ | √ | | | | |
| Öğrenci | √ | | | | √ | | | |
| Veli | √ | | | | √ | | 0 | 0 |
| Okul Aile Birliği | √ | | | | √ | √ | √ | |
| Memur ve Hizmetliler | √ | | | √ | | | | |
| Resmî Okullarımız/Kurumlarımız | | √ | | | | √ | | |
| Özel-Okullarımız/Kurumlarımız | | √ | | | | √ | | |
| Ankara Valiliği | | √ | | | | √ | | |
| Büyükşehir Belediye Başkanlığı | | √ | | | | | √ | |
| Bölge İdare Mahkemesi Başkanlığı | | √ | | | | | √ | |
| İl Kuvvet Komutanlıkları | | √ | | | | | 0 | |
| İl Emniyet Müdürlüğü | | √ | | | | | 0 | |
| İlçe Emniyet Müdürlüğü | | √ | | | | | 0 | |
| Semt Karakolu | | √ | | | | √ | √ | |
| Gazîmir Kaymakamlığı | | √ | | | | √ | √ | |
| İlçe Milli Eğitim Müdürlüğü | | √ | | | | √ | | |
| Belediye Başkanlığı | | √ | | | | | √ | √ |
| Mal Müdürlüğü | | √ | | | | | √ | |
| Üniversiteler | | √ | | | 0 | | √ | 0 |
| Aile Politikalar Md.lüğü | | √ | | | 0 | | √ | 0 |
| Ulusal Ajans | | √ | | | | | √ | √ |
| Medya | | √ | | | | | 0 | |
| Eğitim Sendikaları | | √ | | | | | 0 | |
| Türkiye İstatistik Kurumu Bölge Müdürlüğü | | √ | | | | | 0 | 0 |
| Bayındırlık ve İskân İl Müdürlüğü | | √ | | | | | 0 | |
| İl Sağlık Müdürlüğü | | √ | | | | | 0 | 0 |
| İlçe Toplum Sağlığı Merkezi | | √ | | | | | √ | |
| Semt Kliniği | | √ | | | | | √ | |
| Tarım İl Müdürlüğü | | √ | | | | | 0 | 0 |
| İl Kültür ve Turizm Müdürlüğü | | √ | | | | | √ | |
| Çevre ve Orman İl Müdürlüğü | | √ | | | | | 0 | |
| Türk Telekom Bölge Müdürlüğü | | √ | | | | | | √ |
| Devlet Tiyatrosu Müdürlüğü | | √ | | | | | 0 | |
| Meteoroloji Bölge Müdürlüğü | | √ | | | | | 0 | |
| Sivil Toplum Kuruluşları(Vakıf-Dernek) | | √ | | | | | 0 | 0 |
| Kantin İşleticileri | | √ | | | | | √ | √ |
| Servis İşleticileri | | √ | | | | | √ | √ |
| Özel Sektör | | √ | | | 0 | | 0 | 0 |

√:Tamamı 0:Birkısmı

Tablo10. Yararlanıcı Ürün/Hizmet Matrisi Tablosu

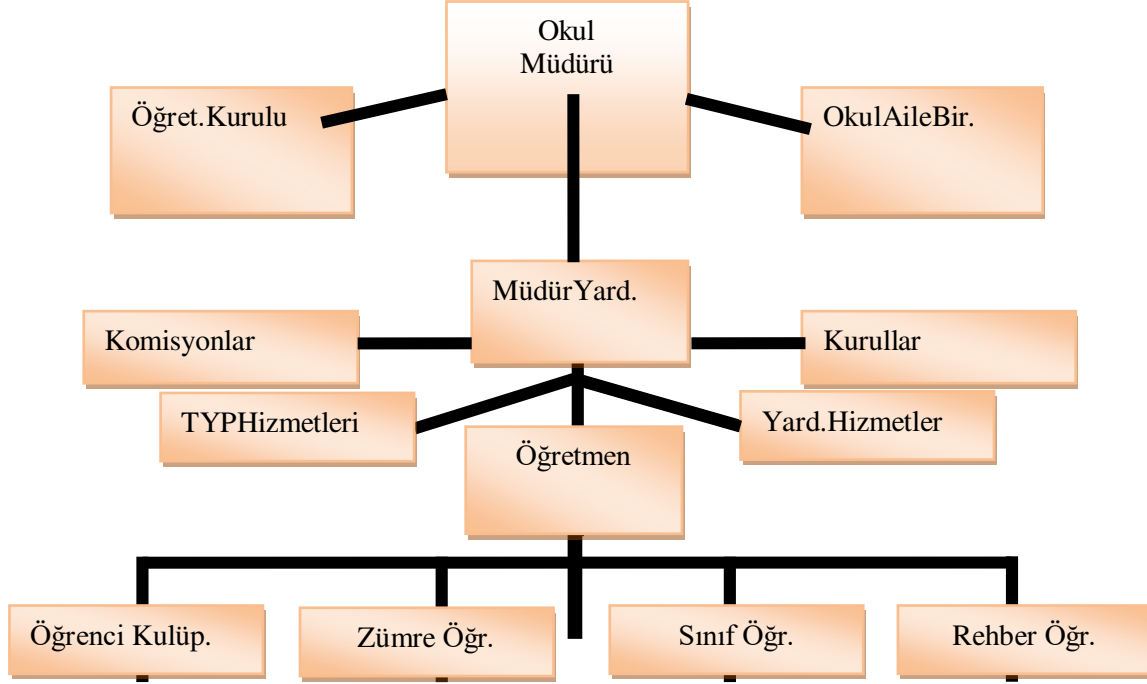
| Ürün/Hizmet Yararlanıcı(Müşteri) | Öğrenciler | Veliler | Üniversiteler | Medya | Uluslararası kuruluşlar | Meslek Kuruluşları | Sağlık kuruluşları | Diğer Kurumlar | Özel sektör |
|-------------------------------------|------------|---------|---------------|-------|-------------------------|--------------------|--------------------|----------------|-------------|
| Ölçme-Değerlendirme | | | | | | | | | |
| Mezunlar (Öğrenci) | | | √ | | | | | 0 | |
| Rehberlik, Kurs, Sosyal etkinlikler | √ | √ | | | | | | | 0 |
| Yayın | √ | | | | 0 | | | | |
| Altyapı, Donatım Yatırım | √ | | | | | | | | |
| AR-GE, Projeler, Danışmanlık | | | 0 | 0 | 0 | | | | 0 |
| Nitelikli İş Gücü | | | 0 | 0 | | | 0 | | √ |
| Yatılılık-Bursluluk | 0 | | | | | | | | |
| Eğitim-Öğretim(Örgün-Yaygın) | √ | | | | | | | | |

√:Tamamı 0: Birkısı

2.7. Okul/Kurum İçi Analiz

Okul içi analiz; insan kaynaklarının yetkinlik düzeyi, okul kültürü, teknoloji ve bilişim altyapısı, fiziki ve mali kaynaklara ilişkin analizlerin yapılarak okulun mevcut kapasitesi değerlendirilmiştir.

2.7.1. Okulumuzun Teşkilat Şeması:



Okul kaynaklarını, varlıklarını, özelliklerini, yeterliliklerini, yeteneklerini, fırsat alanlarını ve başarısızlıklarını belirlemek için okul içinde etkileşime giren tüm bileşenler değerlendirilmiştir.

Tablo11. Okul/Kurum İçi Analiz İçerik Tablosu

| Okul/Kurum İçi | Analiz İçerik Tablosu |
|---|---|
| Öğrenci sayıları | Okulumuzda her kademededen(1.,2., 3., 4.Sınıflar)6şube bulunmaktadır. Anasınıflarımız 2 şubeden oluşmaktadır. Okulumuzda 394 erkek 406 kız olmak üzere toplam 800 öğrenci bulunmaktadır. Okulumuzda 20 öğrenci Kaynaştırma öğrencisidir. Öğrencilerimizin 87'si yabancı uyruklu öğrencidir. |
| Akademik başarı verileri | 2022-2023 Eğitim-Öğretim yılında 787 öğrenci başarı olmuş olup, 14 Öğrenci sınıf tekrarı yapmıştır. |
| Sosyal-kültürel-bilimsel ve sportif başarı verileri | 2022-2023 Eğitim-Öğretim yılında 1 öğrenci uluslararası Caribou matematik yarışmasında dünya birincisi, 1 öğrenci ulusal resim yarışmasında Türkiye birincisi olmuştur. Okulumuzda 18 öğrenci spor Dallarında lisansları bulunmaktadır. |
| Öğrenme stilleri envanteri | 2023-2024 Eğitim Öğretim yılında 4.sınıf öğrencilerine öğrenme stilleri envanteri uygulanmıştır. Envanter sonuçlarına göre Dokunarak-Hareket ederek öğrenme 265, Duyarak öğrenme 251 ve Görerek Öğrenme 186 Olarak belirlenmiştir. Sonuç olarak Dokunarak-Hareket ederek öğrenme |

| | |
|---|---|
| | Sitilini öğrenme üzerinde daha etkili olduğu belirlenmiştir. |
| Devam-devamsızlık verileri | 2023-2024 Eğitim Öğretim yılında %18 20 gün üzerinde devamsızlık yapılmıştır. Devamsızlık nedenleri: <ul style="list-style-type: none"> • Salgın hastalıklar • Ailevi nedenler • Sabahları zamanında uyanamamaları • 1.Sınıflarda uyum sürecinde yaşanan devamsızlıklar |
| Okul disiplinini etkileyen faktörler anketi | 2023-2024 Eğitim Öğretim yılında 4.sınıf öğrencilerine okul disiplinini etkileyen faktörler anketi uygulanmıştır. Anket sonuçlarına göre öğrencilerin okul kurallarını tam olarak anlayamadıkları, hangi kurallara uyması gerektiğini bilmedikleri, öğretmenin öğrencilerden beklentilerinin yüksek olduğu ve öğrencilerin bu beklentileri karşılamakta zorlandıkları sonucuna varılmıştır. Ayrıca okul başarısı yüksek olan öğrencilerin hatalı davranışlarının daha fazla göz ardı edildiği öğrenciler tarafından belirlenmiştir. |
| İnsan kaynakları verileri | Okulumuzda 1Müdür, 2 Müdür Yardımcısı, 2 Rehber Öğretmeni, 2 İngilizce Öğretmeni, 2 Okul Öncesi Öğretmeni, 24 Sınıf öğretmeni, 1 Din Kültürü ve Ahlak Bilgisi Öğretmeni(ücretli), 1 Yardımcı Personel ve 2 TYP personeli olmak üzere toplam 37 personel bulunmaktadır. İdareci ve Öğretmenlerimizin 3'üyükseklisans, 30'u lisans mezunudur. |
| Öğretmenlerin hizmet içi eğitime katılma oranları | %100 |
| Öğrenme ortamı verileri | Okulumuz Gaziemir Mustafa Kemal Paşa C Bloğu tahsisli binada bulunmaktadır. Bina 24 derslik, 1 öğretmenler odası, 2 idareci odası ve 1 rehberlik odasından oluşmaktadır |
| Okul/kurum ortamını değerlendirme anketi | 2023-2024 Eğitim Öğretim yılında 4.sınıf öğrencilerine okul ortamını değerlendirme anketi uygulanmıştır. Anket sonuçlarına göre öğrencilerin okul idaresi ile ilgili olumlu görüşleri ortaya çıkmıştır. Öğrencilerin isteklerinin dikkate alındığı, okulu çok katı kurallarla yönetilmediği ve öğrencilerin bu durumdan memnun olduğu tespit edilmiştir. Rehberlik servisinin öğrencilerin birçoğu tarafından bilindiği ve ihtiyaç halinde amacına uygun kullanıldığı anlaşılmıştır. Okul hizmetli personellerinin öğrencilere yaklaşımlarının olumlu olduğu ve sınıflarında temizliği konusunda genel bir memnuniyet olduğu belirlenmiştir. Öğrencilerin okula istekli ve mutlu geldikleri sonucuna varılmıştır. |

2.7.2. İnsan Kaynakları

Okulumuzun hedefleriyle uyumlu, kurumsal ve bireysel performans için kritik olan bilgi, beceri ve tutumların tümünü kapsamaktadır. Personele ilişkin nicel veriler ile personelin sahip olduğu niteliklerin analizi yapılmıştır.

Okul/kurumda çalışanlar ve görevleri belirlenir. Ayrıca;

- Kurumun sahip olduğu toplam norm kadro sayısı 33 dır.
- Çalışan toplam personel sayısı 36dır.
- İhtiyaç duyulan branşlar ve ihtiyaç sayısı: Din Kültürü ve Ahlak Bilgisi branşında 1 adet öğretmen ihtiyacı bulunmaktadır
- Buna bağlı olarak yapılan istihdam sayısı 1 dir.
- Personelin nasıl atandığı: İl içi, il dışı ve özür grubu tayin ile atamalar gerçekleşmiştir.
- Varsa geçici personelin alındığı kaynağı: Ücretli Öğretmen
- Kadrosu olmayıp da sözleşmeli çalıştırılan personelinsayısı: 0
- Okulumuzda bulunan 33 öğretmenin 3'ü Yüksel Lisans mezunu, 30'u Lisans mezunudur.
- Okul/kuruma son -en az- iki yılda gelen giden personel sayısı mümkün ise neden okul/kurumdan tayin istedikleri: 6 öğretmen ve 2 idareci gitmiş olup, 6 öğretmen ve 2 idareci gelmiştir. Okulumuzun depremden dolayı yıkılmış olması tayin sebebidir.
- Ortalama okulda çalışma yılı: 8yıl
- Ortalama hizmetiçi eğitim saati:8saat
- Çalışana verilen ödül ve ceza sayısı gibi hususlar tablo hâlinde düzenlenmiştir.

Tablo12. Okul/Kurum Çalışana Verilen Ödül ve Ceza Tablosu

| | Okul/Kurumda Çalışana Verilen Ödül Personel Sayısı | | | Okul/Kurumda Çalışana Verilen Ceza Personel Sayısı | | | |
|---------------------|--|------|------|--|------|------|------|
| | 2021 | 2022 | 2023 | | 2021 | 2022 | 2023 |
| BAŞARI BELGESİ | 0 | 64 | 4 | | 0 | 0 | 0 |
| ÜSTÜNBAŞARI BELGESİ | 0 | 11 | 4 | | 0 | 0 | 0 |
| ÖDÜL | 0 | 1 | 2 | | 0 | 0 | 0 |

Tablo13. Çalışanların Görev Dağılımı

| Çalışanın Unvanı | Görevleri |
|------------------------------|---|
| Okul/Kurum Müdürü | Okulun genel işleyişini organize etmek ve yürütmek. |
| Müdür Yardımcısı | Okul müdürünün vermiş olduğu iş ve işlemleri yapmak. |
| Öğretmenler | Eğitim ve öğretim faaliyetlerini sağlıklı bir şekilde yürütmek. |
| Yardımcı Hizmetler Personeli | Okulun temizliğini yapmak |

Tablo14. İdari Personelin Hizmet Süresine İlişkin Bilgiler

| Hizmet Süreleri | 2024 Yılı itibarıyla | |
|-----------------|----------------------|-------|
| | Kişi Sayısı | % |
| 1-4Yıl | 1 | 33,33 |
| 5-6Yıl | 1 | 33,33 |
| 7-10Yıl | | |
| 10.....Üzeri | 1 | 33,33 |

Tablo15. Okul/Kurumda Oluşan Yönetici Sirkülasyonu Oranı

| | Yıl İçerisinde Okul/Kurumdan Ayrılan Yönetici Sayısı | | | Yıl İçerisinde Okul/Kurumda Göreve Başlayan Yönetici Sayısı | | |
|---------------|--|------|------|---|------|------|
| | 2021 | 2022 | 2023 | 2021 | 2022 | 2023 |
| TOPLAM | 0 | 0 | 2 | 0 | 0 | 2 |

Tablo16. İdari Personelin Katıldığı Hizmetçi Programları

| Adı ve Soyadı | Görevi | Katıldığı Çalışmanın Adı | Katıldığı Yıl | Belge No |
|--------------------|------------------|--|---------------|----------|
| Şeyhmus ŞİMŞEK | Müdür | e-Sınav Uygulama ve İzleme Sorumlusu Kursu | 2023 | |
| Şeyhmus ŞİMŞEK | Müdür | Öğretimsel Liderlik Semineri | 2023 | |
| Tevfik Sezgin AKAN | Müdür Yardımcısı | Hizmetçi Eğitim Faaliyeti (E twinning Başlangıç Eğitimi) | 2023 | |
| Tevfik Sezgin AKAN | Müdür Yardımcısı | Öğretimsel Liderlik Semineri | 2023 | |
| Tevfik Sezgin AKAN | Müdür Yardımcısı | Hayatımızdaki Öğretmen Semineri | 2023 | |
| Tevfik Sezgi nAKAN | Müdür Yardımcısı | MEB Birim Amirlerinin Öğretmen Bilgilendirme Semineri | 2023 | |
| Çağla ERTAŞ | Müdür Yardımcısı | Okul Kültürünün Geliştirilmesi Semineri | 2023 | |
| Çağla ERTAŞ | Müdür Yardımcısı | MEB Birim Amirlerinin Öğretmen Bilgilendirme Semineri | 2023 | |

Tablo17.Öğretmenlerin Hizmet Süreleri (2024Yılı itibarıyla)

| Hizmet Süreleri | Branşı | Kadın | Erkek | Hizmet Yılı | Toplam |
|-----------------|---|-------|-------|-------------|--------|
| 1-3Yıl | | 0 | 0 | | 0 |
| 4-6Yıl | | 0 | 0 | | 0 |
| 7-10Yıl | | 0 | 0 | | 0 |
| 11-15Yıl | Sınıf Öğretmeni Rehber Öğretmeni Okul Öncesi Öğretmeni | 0 | 3 | | 3 |
| 16-20 | Sınıf Öğretmeni Okul Öncesi Öğretmeni İngilizce Öğretmeni | 2 | 7 | | 9 |
| 20 ve üzeri | Sınıf Öğretmeni Rehber Öğretmeni | 3 | 15 | | 18 |

Tablo18.Kurumda Gerçekleşen Öğretmen Sirkülasyonunun Oranı

| | Yıl İçerisinde Kurumdan Ayrılan Öğretmen Sayısı | | | Yıl İçerisinde Kurumda Göreve Başlayan Öğretmen Sayısı | | |
|---------------|---|------|------|--|------|------|
| | 2021 | 2022 | 2023 | 2021 | 2022 | 2023 |
| TOPLAM | 3 | 4 | 4 | 3 | 4 | 4 |

Tablo19. Öğretmenlerin Katıldığı Hizmet İçi Eğitim Programları

| Adı ve Soyadı | Branşı | Katıldığı Çalışmanın Adı | Katıldığı Yıl | Belge No |
|---------------|------------------|---|---------------|----------|
| AşkınPEKEL | Sınıf Öğretmeni | Akran Zorbalığı Semineri | 2023 | |
| AşkınPEKEL | Sınıf Öğretmeni | Hayatımızdaki Öğretmen Semineri | 2023 | |
| AşkınPEKEL | Sınıf Öğretmeni | Türklerin Dünya Tarihindeki Yeri Semineri | 2023 | |
| AygülANSARI | Rehber Öğretmeni | Uzman Öğretmenlik Eğitim Programı Semineri | 2023 | |
| AygülANSARI | Rehber Öğretmeni | MEB Birim Amirlerinin Öğretmen Bilgilendirme Semineri | 2023 | |
| AytenAYDIN | Sınıf Öğretmeni | Hizmetiçi Eğitim Faaliyeti (Etwinning Başlangıç Eğitimi) | 2023 | |
| AytenAYDIN | Sınıf Öğretmeni | Akran Zorbalığı Semineri | 2023 | |
| AytenAYDIN | Sınıf Öğretmeni | Afet Sonrası İlkokul Öğretmenlerinin Psikososyal Destek Becerilerinin Geliştirilmesi Semineri | 2023 | |
| AytenPASİN | Sınıf Öğretmeni | Hizmetiçi Eğitim Faaliyeti (Etwinning Başlangıç Eğitimi) | 2023 | |
| AytenPASİN | Sınıf Öğretmeni | Öğretimsel Liderlik Semineri | 2023 | |

| | | | | |
|-------------------|---------------------|--|------|--|
| Ayten PASIN | Sınıf Öğretmeni | Özel Yetenekli Öğrencilerin Ayırt Edici Özellikleri Semineri | 2023 | |
| Cihan KARABULUT | Sınıf Öğretmeni | İş Sağlığı ve Güvenliği Yönetim Sistemi (ISO 45001) Temel Eğitim Semineri | 2023 | |
| Cihan KARABULUT | Sınıf Öğretmeni | Çalışanların Temel İş Sağlığı ve Güvenliği Eğitimi Kursu (Az Tehlikeli İşyerleri) | 2023 | |
| Deniz AKAN | Sınıf Öğretmeni | Öğretimsel Liderlik Semineri | 2023 | |
| Deniz AKAN | Sınıf Öğretmeni | Bireyselleştirilmiş Eğitim Programı Hazırlama Semineri | 2023 | |
| Deniz AKAN | Sınıf Öğretmeni | Özel Yetenekli Öğrencilerin Ayırt Edici Özellikleri Semineri | 2023 | |
| Deniz ÖZDEMİR | Sınıf Öğretmeni | Türk Mitolojisinin Eğitimdeki Yeri ve Önemi Semineri | 2023 | |
| Deniz ÖZDEMİR | Sınıf Öğretmeni | Çocuk Kitapları ve Türkçe Dil Becerileri Semineri | 2023 | |
| Deniz ÖZDEMİR | Sınıf Öğretmeni | MEB Birim Amirlerinin Öğretmen Bilgilendirme Semineri | 2023 | |
| Emine KALKAN | Sınıf Öğretmeni | 21. yy. Becerileri Eğitimi Semineri | 2023 | |
| Emine KALKAN | Sınıf Öğretmeni | MEB Birim Amirlerinin Öğretmen Bilgilendirme Semineri | 2023 | |
| Ersin KARAKAYA | Sınıf Öğretmeni | Hayatımızdaki Öğretmen Semineri | 2023 | |
| Ersin KARAKAYA | Sınıf Öğretmeni | Okul Kültürünün Geliştirilmesi Semineri | 2023 | |
| Ersin KARAKAYA | Sınıf Öğretmeni | MEB Birim Amirlerinin Öğretmen Bilgilendirme Semineri | 2023 | |
| Esin BAYRAM | Sınıf Öğretmeni | Hayatımızdaki Öğretmen Semineri | 2023 | |
| Esin BAYRAM | Sınıf Öğretmeni | Zaman Yönetimi Semineri | 2023 | |
| Esin BAYRAM | Sınıf Öğretmeni | Uluslararası Mangala Oyunları Semineri I | 2023 | |
| Kader BENZEŞTİKİR | Sınıf Öğretmeni | Etkili İletişim ve Sınır Çizebilme Semineri | 2023 | |
| Kader BENZEŞTİKİR | Sınıf Öğretmeni | Okul Kültürünün Geliştirilmesi Semineri | 2023 | |
| Kader BENZEŞTİKİR | Sınıf Öğretmeni | MEB Birim Amirlerinin Öğretmen Bilgilendirme Semineri | 2023 | |
| Kısmet ACAR | Sınıf Öğretmeni | Hizmetiçi Eğitim Faaliyeti (Etwinning Başlangıç Eğitimi) | 2023 | |
| Kısmet ACAR | Sınıf Öğretmeni | Afet Sonrası İlkokul Öğretmenlerinin Psikososyal Destek Becerilerinin Geliştirilmesi Semineri | 2023 | |
| Kısmet ACAR | Sınıf Öğretmeni | MEB Birim Amirlerinin Öğretmen Bilgilendirme Semineri | 2023 | |
| Kübra KÜPLEMEZ | İngilizce Öğretmeni | Türk Mitolojisinin Eğitimdeki Yeri ve Önemi Semineri | 2023 | |
| Kübra KÜPLEMEZ | İngilizce Öğretmeni | MEB Birim Amirlerinin Öğretmen Bilgilendirme Semineri | 2023 | |
| Kübra KÜPLEMEZ | İngilizce Öğretmeni | Mesleki Gelişim Toplulukları İngilizce Öğretiminde Konuşma Becerisinin Geliştirilmesine Yönelik Yöntem ve Teknikler Semineri | 2023 | |
| Mahmut YILDIRIM | Sınıf Öğretmeni | Öğretimsel Liderlik Semineri | 2023 | |

| | | | | |
|----------------|----------------------|---|------|--|
| MahmutYILDIRIM | Sınıf Öğretmeni | Türk Mitolojisinin Eğitimdeki Yeri ve ÖnemiSemineri | 2023 | |
| MahmutYILDIRIM | Sınıf Öğretmeni | MEBBirimAmirlerinin Öğretmen BilgilendirmeSemineri | 2023 | |
| MerveÖZTEMİR | OkulÖncesi Öğretmeni | ÖğretmenlikUygulaması Danışmanlığı Eğitimi Kursu | 2023 | |
| MerveÖZTEMİR | OkulÖncesi Öğretmeni | HizmetiçiEğitimFaaliyeti(Etwinning BaşlangıçEğitimi) | 2023 | |
| MerveÖZTEMİR | OkulÖncesi Öğretmeni | Özel Yetenekli Öğrencilerin Ayırt Edici Özellikleri Semineri | 2023 | |
| MustafaGÜRSES | Rehberlik Öğretmeni | ÇocukPsikolojisi(05-11Yaş)Kursu | 2023 | |
| MustafaGÜRSES | Rehberlik Öğretmeni | ErkenÇocuklukDönemindeTaktitve Oyun Gelişiminin Değerlendirilmesi | 2023 | |
| MustafaGÜRSES | Rehberlik Öğretmeni | 5Kelime1HikâyeSemineri | 2023 | |
| NaciyeAKÇAY | Sınıf Öğretmeni | ÖğretimselLiderlikSemineri | 2023 | |
| NaciyeAKÇAY | Sınıf Öğretmeni | AfetSonrasıİlkokulÖğretmenlerinin PsikososyalDestekBecerilerinin GeliştirilmesiSemineri | 2023 | |
| NaciyeAKÇAY | Sınıf Öğretmeni | 21.yy.BecerileriEğitimiSemineri | 2023 | |
| NesrinKÖSE | Sınıf Öğretmeni | Temel Kodlama ve Teknoloji KullanımıKursu | 2023 | |
| NesrinKÖSE | Sınıf Öğretmeni | ÖğretimselLiderlikSemineri | 2023 | |
| NesrinKÖSE | Sınıf Öğretmeni | EdebiyatveToplumSemineri | 2023 | |
| NilgünÖZCAN | Sınıf Öğretmeni | HibritÖğrenmeModeliEğitimiKursu | 2023 | |
| NilgünÖZCAN | Sınıf Öğretmeni | Okul Kültürünün Geliştirilmesi Semineri | 2023 | |
| NilgünÖZCAN | Sınıf Öğretmeni | eTwinning, Erasmus+Projeve EtkinlikleriSemineri | 2023 | |
| NilüferCANSIZ | Sınıf Öğretmeni | Temel Kodlama ve Teknoloji KullanımıKursu | 2023 | |
| NilüferCANSIZ | Sınıf Öğretmeni | MEB Birim Amirlerinin Öğretmen BilgilendirmeSemineri | 2023 | |
| NilüferCANSIZ | Sınıf Öğretmeni | EtikDavranışlarİlkeleriSemineri | 2023 | |
| NurcanSİLİSERİ | Sınıf Öğretmeni | AkranZorbalığıSemineri | 2023 | |
| NurcanSİLİSERİ | Sınıf Öğretmeni | ZamanYönetimiSemineri | 2023 | |
| NurcanSİLİSERİ | Sınıf Öğretmeni | Okul Yöneticilerinin Rehberlik KoordinasyonEğitimiSemineri | 2023 | |
| ReyhanDOĞRULAR | Sınıf Öğretmeni | HizmetiçiEğitimFaaliyeti(Etwinning BaşlangıçEğitimi) | 2023 | |
| ReyhanDOĞRULAR | Sınıf Öğretmeni | 5Kelime1HikâyeSemineri | 2023 | |
| ReyhanDOĞRULAR | Sınıf Öğretmeni | ZümrelerinEtkinKullanımıSemineri | 2023 | |
| SeldağUSLU | Sınıf Öğretmeni | Temel Kodlama ve Teknoloji KullanımıKursu | 2023 | |
| SeldağUSLU | Sınıf Öğretmeni | HizmetiçiEğitimFaaliyeti(Etwinning BaşlangıçEğitimi) | 2023 | |
| SeldağUSLU | Sınıf Öğretmeni | Özel Yetenekli Öğrencilerin Ayırt Edici Özellikleri Semineri | 2023 | |
| SemaÖZENİR | Sınıf Öğretmeni | AkranZorbalığıSemineri | 2023 | |

| | | | | |
|-----------------|-----------------------|---|------|--|
| SemaÖZENİR | Sınıf Öğretmeni | Türk Mitolojisinin Eğitimdeki Yeri ve ÖnemiSemineri | 2023 | |
| SemaÖZENİR | Sınıf Öğretmeni | Etkili İletişim ve Sınır Çizibilme Semineri | 2023 | |
| SemraERTAÇ | İngilizce Öğretmeni | Zaman Yönetimi Semineri | 2023 | |
| SemraERTAÇ | İngilizce Öğretmeni | Okul Kültürünün Geliştirilmesi Semineri | 2023 | |
| SemraERTAÇ | İngilizce Öğretmeni | MEB Birim Amirlerinin Öğretmen Bilgilendirme Semineri | 2023 | |
| ŞenayERCAN | Sınıf Öğretmeni | Okul Kültürünün Geliştirilmesi Semineri | 2023 | |
| ŞenayERCAN | Sınıf Öğretmeni | Özel Yetenekli Öğrencilerin Ayırt Edici Özellikleri Semineri | 2023 | |
| ŞenayERCAN | Sınıf Öğretmeni | Türk Mitolojisinin Eğitimdeki Yeri ve Önemi Semineri | 2023 | |
| YeşimGÜLTULUK | Sınıf Öğretmeni | Bireyselleştirilmiş Eğitim Programı Hazırlama Semineri | 2023 | |
| YeşimGÜLTULUK | Sınıf Öğretmeni | Zaman Yönetimi Semineri | 2023 | |
| YeşimGÜLTULUK | Sınıf Öğretmeni | Özel Yetenekli Öğrencilerin Ayırt Edici Özellikleri Semineri | 2023 | |
| ZelihaBAYRAM | Sınıf Öğretmeni | Hizmetiçi Eğitim Faaliyeti (Etwinning Başlangıç Eğitimi) | 2023 | |
| Zeliha BAYRAM | Sınıf Öğretmeni | Türk Mitolojisinin Eğitimdeki Yeri ve Önemi Semineri | 2023 | |
| ZelihaBAYRAM | Sınıf Öğretmeni | Okul Yöneticilerinin Rehberlik Koordinasyon Eğitimi Semineri | 2023 | |
| TubaARILIKSOLAK | Okul Öncesi Öğretmeni | Okul Öncesi Döneminde Çocuklar İçin Matematik Oyunları Semineri | 2023 | |
| TubaARILIKSOLAK | Okul Öncesi Öğretmeni | MEB Birim Amirlerinin Öğretmen Bilgilendirme Semineri | 2023 | |
| TubaARILIKSOLAK | Okul Öncesi Öğretmeni | Öğretimsel Liderlik Semineri | 2023 | |

Tablo20. Kurumdaki Mevcut Hizmetli/Memur Sayısı

| | Görevi | Erkek | Kadın | Eğitim Durumu | Hizmet Yılı | Toplam |
|---|-------------------------|-------|-------|---------------|-------------|--------|
| 1 | Memur | 0 | 0 | | | |
| 2 | Yardımcı Hizmetler | 1 | | Lise | 12 | 1 |
| 3 | TYP(Temizlik Görevlisi) | | 2 | Lise | 1 | 2 |

Tablo21.Çalışanların Görev Dağılımı

| Çalışanın Unvanı | Görevleri |
|------------------------------|---|
| Okul/Kurum Müdürü | Okulun genel işleyişini organize etmek ve yürütmek. |
| Müdür Yardımcısı | Okul müdürünün vermiş olduğu iş ve işlemleri yapmak. |
| Öğretmenler | Eğitim ve öğretim faaliyetlerini sağlıklı bir şekilde yürütmek. |
| Yardımcı Hizmetler Personeli | Okulun temizliğini yapmak |

Tablo22.Okul/kurum Rehberlik Hizmetleri

| Mevcut Kapasite | | | | Mevcut Kapasite Kullanımı ve Performans | | | | | |
|---------------------------------|--|--|----------------------|---|-----------------|-------------|---|---------------------|------------------|
| Psikolojik Danışman Norm Sayısı | Görev Yapan Psikolojik Danışman Sayısı | İhtiyaç Duyulan Psikolojik Danışman Sayısı | Görüşme Odası Sayısı | Danışmanlık Hizmeti Alan | | | Rehberlik Hizmetleri İle İlgili Düzenlenen Eğitim/Paylaşım Toplantısı vb. Faaliyet Sayısı | | |
| | | | | Öğrenci Sayısı | Öğretmen Sayısı | Veli Sayısı | Öğretmenlere Yönelik | Öğrencilere Yönelik | Velilere Yönelik |
| 2 | 2 | 0 | 1 | 475 | 30 | 330 | 8 | 10 | 8 |

2.7.3. Teknolojik Düzey

Teknolojik kaynaklar başta olmak üzere okulumuzda bulunana çalıřır durumdaki donanım malzemesine iliřkin bilgiye alttaki tabloda yer verilmiřtir.

Tablo23. Teknolojik Araç-Gereç Durumu

| Araç-Gereçler | 2021 | 2022 | 2023 | İhtiyaç |
|------------------------|------|------|------|---------|
| Akıllı Tahta | 30 | 0 | 0 | 39 |
| Masaüstü Bilgisayar | 22 | 18 | 21 | 12 |
| Tařınabilir Bilgisayar | 3 | 3 | 6 | 2 |
| Projeksiyon | 3 | 3 | 3 | 1 |
| Televizyon | 3 | 3 | 3 | 1 |
| Yazıcı | 5 | 5 | 6 | 1 |
| Fotokopi Makinesi | 1 | 1 | 1 | 1 |
| 3DYazıcı | 1 | 1 | 1 | 1 |

Tablo24. Fiziki Mekân Durumu

| Fiziki Mekan | Var | Yok | Adedi | İhtiyaç | Açıklama |
|------------------------|-----|-----|-------|---------|----------|
| Öğretmen Çalışma Odası | X | | 1 | 0 | |
| Ekipman Odası | X | | 1 | 0 | |
| Kütüphane | X | | 1 | 0 | |
| Rehberlik Servisi | X | | 2 | 0 | |
| Resim Odası | | X | | 0 | |
| Müzik Odası | | X | | 0 | |
| Çok Amaçlı Salon | X | | 1 | 0 | |
| Spor Salonu | X | | 1 | 0 | |

2.7.4. Mali Kaynaklar

Kurumun mali kaynakları, bütçe büyüklüğü, döner sermaye, okul-aile birliği gelirleri, kantin vb. gelirler ve harcama kalemleri ortaya konulmuştur. Bütçe işlemleri okul yönetimi ve okula ile birliği tarafından yönetilir. Enflasyon oranı%30-35 olarak alınmış ve yıllara göre tahmini artış yapılmıştır.

Tablo25. Kaynak Tablosu

| Kaynaklar | 2024 | 2025 | 2026 | 2027 | 2028 |
|---------------------|--------|--------|--------|---------|---------|
| Genel Bütçe | | | | | |
| Okul Aile Birliği | 55.000 | 71.500 | 93.000 | 121.000 | 158.000 |
| Özel İdare | | | | | |
| Kira Gelirleri | | | | | |
| Döner Sermaye | | | | | |
| Dış Kaynak/Projeler | | | | | |
| Diğer | | | | | |
| TOPLAM | 55.000 | 71.500 | 93.000 | 121.000 | 158.000 |

Tablo26. Harcama Kalemler

| Harcama Kalemi | Çeşitleri |
|----------------------------|-----------|
| Personel | 0 |
| Onarım | 30.000 |
| Sosyal-sportif faaliyetler | 7.500 |
| Temizlik | 6.000 |
| İletişim | 5.000 |
| Kırtasiye | 17.000 |

Tablo27. Gelir-Gider Tablosu

| YILLAR | 2021 | | 2022 | | 2023 | |
|-----------------------------|-----------|-----------|-----------|----------|-----------|-----------|
| | GELİR | GİDER | GELİR | GİDER | GELİR | GİDER |
| Temizlik | 26.397,52 | | 44.335,30 | | 92.235,98 | |
| Küçük Onarım | | 16.588,19 | | 30.044 | | 14.887,5 |
| Bilgisayar Harcamaları | | | | | | 1.000 |
| Büro Makineleri Harcamaları | | | | | | 3.000 |
| Telefon | | | | | | |
| Sosyal Faaliyetler | | | | | | |
| Kırtasiye | | 317,82 | | | | 9.114 |
| GENEL | | 5.728,60 | | 5.337,53 | | 16.341,88 |

2.7.5. İstatistikî Veriler

Okul/kurumla ilgili her türlü sayısal veriler geriye dönük olarak(enaz3yıllık) verilir.

İstatistikî veriler kapsamında incelenecek hususlar;

- Öğrenci durumu (genel mevcut, ortalama sınıf mevcudu, mevcudu en fazla olan ve en az olan sınıf mevcudu sayısı, kaynaştırma eğitime tabi öğrenci sayısı vs.)

2022 Yılı Öğrenci Durumu: Genel Mevcut 808, Ortalama Sınıf Mevcudu31,

Mevcudu En Fazla Olan Sınıf Mevcudu 38, Mevcudu En Az Olan Sınıf Mevcudu 22,

Kaynaştırma Eğitime Tabi Öğrenci Sayısı17, Yabancı Uyruklu Öğrenci Sayısı 68

2023 Yılı Öğrenci Durumu: Genel Mevcut 816, Ortalama Sınıf Mevcudu32,

Mevcudu En Fazla Olan Sınıf Mevcudu 43, Mevcudu En Az Olan Sınıf Mevcudu 23,

Kaynaştırma Eğitime Tabi Öğrenci Sayısı19, Yabancı Uyruklu Öğrenci Sayısı 72

2024YılıÖğrenciDurumu: Genel Mevcut800, Ortalama Sınıf Mevcudu31,

Mevcudu En Fazla Olan Sınıf Mevcudu 41, Mevcudu En Az Olan Sınıf Mevcudu 19,

Kaynaştırma Eğitime Tabi Öğrenci Sayısı 22, Yabancı Uyruklu Öğrenci Sayısı 87

- Öğrenci kursları (kurs açılan dersler, katılan öğrenci sayısı, görev alan öğretmenlerin sayısı, kursun akademik başarıya olan katkısı vs.)

2022Yılı Öğrenci Kursları: Açılan kurs bulunmamaktadır.

2023 Yılı Öğrenci Kursları: Drama Kursu açılmış olup, 28 öğrenci katılmış ve 1

öğretmen görev almıştır. Kursun akademik başarıya olan katkısı vardır. Ara tatilde

İngilizce ve Matematik Dersleri ile ilgili DYK kursu açılmış olup, 58 öğrenci

katılmış ve 3 öğretmen görev almıştır. Kursun akademik başarıya olan katkısı

vardır.

2024 Yılı Öğrenci Kursları: Tahsis edilen okulun fiziksel yetersizliğinden dolayı

açılan kurs bulunmamaktadır.

- Okul/kurumun akademik başarısı (ulusal düzeyde yapılan sınavlarda başarı sağlayan öğrenci sayısı ve mevcuda oranı, il başarı sırası, sınıfını doğrudan geçen öğrenci sayısı/oranı, sınıf tekrarı yapan öğrenci sayısı/oranı vb.)

2021 Yılı Okul/kurumun Akademik Başarısı: Ulusal düzeyde yapılan sınavlarda başarı sağlayan öğrenci bulunmamaktadır. Sınıfını doğrudan geçen öğrenci sayısı 821, sınıf tekrarı yapan öğrenci sayısı 11 ve başarı oranı %98,66 dur.

2022 Yılı Okul/kurumun Akademik Başarısı: Ulusal düzeyde yapılan sınavlarda başarı sağlayan öğrenci bulunmamaktadır. Sınıfını doğrudan geçen öğrenci sayısı 801, sınıf tekrarı yapan öğrenci sayısı 7 ve başarı oranı %99 dur

2023 Yılı Okul/kurumun Akademik Başarısı: Ulusal düzeyde yapılan sınavlarda başarı sağlayan öğrenci bulunmamaktadır. Sınıfını doğrudan geçen öğrenci sayısı 816, sınıf tekrarı yapan öğrenci sayısı 9 ve başarı oranı %98,89 dur.

- Okul/kurumda yapılan sosyal faaliyetlerin (kutlamalar, anma günü, kermes vb.) neler olduğu, bunlarda görev alan öğretmen, öğrenci velilerin sayısı, katılım oranı belirtilir.

2021 Yılı Okul/kurumda Yapılan Sosyal Faaliyet: Okulumuzda 10 kutlama, 6 anma günü yapılmıştır. Kutlama Programlarında 30 öğretmen ve 600 öğrenci görev almış, 700 veli katılmıştır. Anma Günü Programlarında 12 öğretmen ve 230 öğrenci görev almış, 330 veli katılmıştır. Sosyal faaliyetlere katılım oranı yaklaşık %93 dür.

2022 Yılı Okul/kurumda Yapılan Sosyal Faaliyet: Okulumuzda 9 kutlama, 6 anma günü yapılmıştır. Kutlama Programlarında 28 öğretmen ve 520 öğrenci görev almış, 710 veli katılmıştır. Anma Günü Programlarında 12 öğretmen ve 210 öğrenci görev almış, 340 veli katılmıştır. Sosyal faaliyetlere katılım oranı yaklaşık %95 dir.

2023 Yılı Okul/kurumda Yapılan Sosyal Faaliyet: Okulumuzda 11 kutlama, 6 anma günü yapılmıştır. Kutlama Programlarında 33 öğretmen ve 710 öğrenci görev almış, 755 veli katılmıştır. Anma Günü Programlarında 12 öğretmen ve 240 öğrenci görev almış, 340 veli katılmıştır. Sosyal faaliyetlere katılım oranı yaklaşık %96 dır.

- Okul/kurumda yapılan kültürel faaliyetlerin (gezi, sergi vb.)neler olduğu; kültürel faaliyetlerde görev alan öğretmen, öğrenci velilerin sayısı, katılım oranı belirtilir.

2021 Yılı Okul/kurumda Yapılan kültürel Faaliyet: Okulumuzda 6 gezi, 3 sergi yapılmıştır. Yapılan gezilerde 26 öğretmen görev yapmış, 720 öğrenci ve 52 veli katılmıştır. Yapılan sergilerde 6 öğretmen ve 180 öğrenci görev almış, 640 veli katılmıştır. Fiziksel faaliyetlere katılım oranı yaklaşık % 92 dir.

2022 Yılı Okul/kurumda Yapılan kültürel Faaliyet: Okulumuzda 8 gezi, 2 sergi yapılmıştır. Yapılan gezilerde 28 öğretmen görev yapmış, 780 öğrenci ve 54 veli katılmıştır. Yapılan sergilerde 6 öğretmen ve 140 öğrenci görev almış, 520 veli katılmıştır. Fiziksel faaliyetlere katılım oranı yaklaşık % 94 dir.

2023 Yılı Okul/kurumda Yapılan kültürel Faaliyet: Okulumuzda 8 gezi, 4 sergi yapılmıştır. Yapılan gezilerde 26 öğretmen görev yapmış, 760 öğrenci ve 48 veli katılmıştır. Yapılan sergilerde 10 öğretmen ve 320 öğrenci görev almış, 720 veli katılmıştır. Fiziksel faaliyetlere katılım oranı yaklaşık % 97 dir.

- Okul/kurumun bilimsel yayınları (Okul/kurum ya da okul paydaşlarınca yayımlanan kitap, makale vb. bilimsel yayımlardan bahsedilir.)

2022Yılı Okul/kurumun Bilimsel Yayınları: Yayın bulunmamaktadır.

2023Yılı Okul/kurumun Bilimsel Yayınları: İzmir İl Milli Eğitim Müdürlüğü'nün "Geleceğin Yazarları "projesi kapsamında "Anafartalar İlkokulu Geleceğe Nefes Oluyor" kitabı yayımlanmıştır.

2024 Yılı Okul/kurumun Bilimsel Yayınları: İzmir İl Milli Eğitim Müdürlüğü'nün "Küçük Eller Güçlü Kalemler" projesi kapsamında "Cumhuriyetin 100. Yılında 100 Şiir" kitabı yayımlanmıştır.

- Spor kulübü faaliyetleri (Hangi branşlarda takım oluşturulduğu, antrenör sayısı, lisanslı öğrenci sayısı, bu alanda kazanılan başarılar, mezun olduktan sonra spora devam eden öğrenci sayısı vb. belirtilir.),

2022 Yılı Spor Kulübü Faaliyetleri: Geleneksel Çocuk Oyunları kapsamında 4 takım oluşturulmuştur. 45 öğrenci oyuncu kartına sahiptir. Mezun olduktan sonra 30 öğrenci spora devam etmektedir.

2023 Yılı Spor Kulübü Faaliyetleri: Geleneksel Çocuk Oyunları kapsamında 4 takım oluşturulmuştur. 45 öğrenci oyuncu kartına sahiptir. Mezun olduktan sonra 25 öğrenci spora devam etmektedir.

2024 Yılı Spor Kulübü Faaliyetleri: Geleneksel Çocuk Oyunları kapsamında 24 takım oluşturulmuştur. 740 öğrenci oyuncu kartına sahiptir.

- Öğrenci devam durumu (öğrencilerin devamsızlık ortalaması, önceki yılda devamsızlıktan kalan öğrenci sayısı, bu yıl sürekli devamsızlık yapan öğrenci sayısı, önceden devamsız olup da devamı sağlanan öğrenci sayısı),

2022-2023 Eğitim Öğretim yılının öğrenci devamsızlık ortalaması %2, devamsızlıktan kalan öğrenci sayısı 5 dir. 2022-2023 Eğitim Öğretim yılında sürekli devamsızlık yapan öğrenci sayısı 8, önceden devamsız olup da devamı sağlanan öğrenci sayısı 3 dür.

- Sosyal kulüplerin çalışması (kurulan sosyal kulüpler ve bunların gerçekleştirdiği projeler)

2022 Yılı Sosyal kulüplerin çalışması: Okulumuzda Müzik Kulübü, Çevre Koruma Kulübü, Çocuk Hakları Kulübü, Tiyatro Kulübü, Resim Kulübü, Afete Hazırlık Kulübü, Yeşilay Kulübü, Engellilerle Dayanışma Kulübü, Kütüphanecilik Kulübü, Sağlık, Beslenme ve Temizlik Kulübü ve Zekâ Oyunları Kulübü olmak üzere 12adet kulüp kurulmuştur.

2023 Yılı Sosyal kulüplerin çalışması: Okulumuzda Müzik Kulübü, Çevre Koruma Kulübü, Çocuk Hakları Kulübü, Tiyatro Kulübü, Resim Kulübü, Afete Hazırlık Kulübü, Yeşilay Kulübü, Engellilerle Dayanışma Kulübü ,Kütüphanecilik Kulübü,Sağlık, Beslenme ve Temizlik Kulübü ve ÇADES Kulübü olmak üzere 12 adet kulüp kurulmuştur. ÇADES Kulübü Depremzede bölgesinde bir kardeş okul seçilmiş, öğrencilere ayakkabı yardımı yapılmıştır.

2024 Yılı Sosyal kulüplerin çalışması: Okulumuzda Müzik Kulübü, Çevre Koruma Kulübü, Çocuk Hakları Kulübü, Tiyatro Kulübü, Resim Kulübü, Afete Hazırlık Kulübü, Yeşilay Kulübü, Engellilerle Dayanışma Kulübü ,Kütüphanecilik Kulübü,Sağlık, Beslenme ve Temizlik Kulübü ve ÇADES Kulübü olmak üzere 12 adet kulüp kurulmuştur. ÇADES Kulübü Kızılay ile iş birliği yaparak “Kan Ver Hayat Kurtar” projesi gerçekleştirilmiştir.

- Personel devam durumu (personelin sevk alma durumu, zorunlu izinler hariç alınan izin süreleri, sevk alma sıklığı-haftalık sevk sayısı-alınan rapor sayısı),

2022 Yılı Personel devam durumu: Okulumuzda bulunan 33 personel yıl içinde toplam 137 gün rapor/sevk alınmış ve 42 gün izin kullanmıştır. Haftalık sevk/rapor sayısı yaklaşık 3 dür.

2023 Yılı Personel devam durumu: Okulumuzda bulunan 33 personel yıl içinde toplam 122 gün rapor/sevk alınmış ve 44 gün izin kullanmıştır. Haftalık sevk/rapor sayısı yaklaşık 2 dir.

2024 Yılı Personel devam durumu: Okulumuzda bulunan 33 personel yıl içinde toplam 60 gün rapor/sevk alınmış ve 25 gün izin kullanmıştır. Haftalık sevk/rapor sayısı yaklaşık 1 dir.

- Rehberlik hizmetleri (yararlanan öğrenci sayısı ve diğer faaliyetleri),

2022 Yılı Rehberlik hizmetleri: Rehberlik hizmetlerinden yararlanan ve diğer faaliyetlere katılan öğrenci sayısı 468dir.

2023 Yılı Rehberlik hizmetleri: Rehberlik hizmetlerinden yararlanan ve diğer faaliyetlere katılan öğrenci sayısı 268 dir.

2024 Yılı Rehberlik hizmetleri: Rehberlik hizmetlerinden yararlanan ve diğer faaliyetlere katılan öğrenci sayısı 126 dir.

- Engelli öğrenciler için kolaylaştırıcı çalışmalar (engelli öğrencilerin sayısı ve engel çeşitleri ile bunların yaşamını kolaylaştırmak için alınan önlemler),

2022 Yılı Engelli öğrenciler için kolaylaştırıcı çalışmalar: Engelli öğrenci sayısı 1 kişi olup, engel çeşidi bedense yetersizliktir. Sınıfta en ön sırada oturması, sınıfının giriş katında ve engeli tuvaletine yakın olması, engelli rampanın olması gibi önlemler alınmıştır.

2023 Yılı Engelli öğrenciler için kolaylaştırıcı çalışmalar: Engelli öğrenci sayısı 1 kişi olup, engel çeşidi bedense yetersizliktir. Sınıfta en ön sırada oturması, sınıfının giriş katında ve engeli tuvaletine yakın olması, engelli rampanın olması gibi önlemler alınmıştır.

2024 Yılı Engelli öğrenciler için kolaylaştırıcı çalışmalar: Engelli öğrenci sayısı 1 kişi olup, engel çeşidi bedense yetersizliktir. Sınıfta en ön sırada oturması, sınıfının giriş katında ve engeli tuvaletine yakın olması, engelli rampanın olması gibi önlemler alınmıştır.

- Okulun dış çevre (MEB, belediye, AB, TÜBİTAK, MEM)tarafından düzenlenen faaliyet ve projelere katılma ve bu projelerden yararlanma durumu,
2021-2022EğitimÖğretim yılındaTheArtsRing isimli Erasmus+projesine ortak olunmuş olup, öğrenciler sanatsal çalışmalar yapmıştır.
2022-2023 Eğitim Öğretim yılında PreeEdTech isimli Erasmus+ projesine ortak olunmuş olup, öğrenciler dijital çalışmalar yapmıştır. İzmir İl Milli Eğitim

Müdürlüğü'nün "Geleceğin Yazarları" projesi kapsamında "Anafartalar İlkokulu Geleceğe Nefes Oluyor" kitabı yayımlanmıştır. Gaziemir Belediyesi tarafından düzenlenen Sıfır Atık Projesi katılım sağlanmıştır.

2023-2024 Eğitim Öğretim yılında İzmir İl Milli Eğitim Müdürlüğü'nün "Küçük Eller Güçlü Kalemler" projesi kapsamında "Cumhuriyetin 100. Yılında 100 Şiir" kitabı yayımlanmıştır. Milli Eğitim Bakanlığı'nın "Dilimizin Zenginlikleri" projesi kapsamında okulumuzda çalışmalar yapılmıştır.

- Okul/kuruma ulaşım, Okulumuz Aktepe Mh.103 Sk.No:1 adresinde bulunmaktadır. Gaziemir'e 4km Konak meydana 9 km uzaklıktadır. Belediye otobüsü, İzban ve dolmuş ile ulaşım sağlanmaktadır.
- Fiziki mekânlar (Spor salonu, çok amaçlı salon, BTS, laboratuvar, sınıflar, idari odalar, öğretmenler odası vs. kullanıma uygunluğu, kullanılma sıklığı, binanın dış ve iç ses yalıtımı, danışma, ziyaretçi odası vs. belirtilmelidir.)

Okulumuzda 24derslik, 1 spor salonu, 1 bilgisayar sınıfı, 3 idari oda,1 öğretmenler odası, 2 rehberlik odası, 1 sistem odası, 1 arşiv, 1 konferans salonu, 1 danışma odası, 1 okul aile birliği odası vardır. İç ve dış ses yalıtımı mevcuttur.

- Kantin, yemekhane (kantinin işletilme biçimi, ihtiyacı karşılama düzeyi, okula getirisi, öğrencilerin dışarı gitmesini önleme durumu, faydaları) Okulumuzun kantini 2024-2025 eğitim öğretim yılında açılacak olan yeni binada öğrencinin hizmetine girecektir.

- Isınma durumu (okulun nasıl ısıtıldığı, yakıt türü, ısınmanın tam sağlanıp sağlanmadığı, sağlanamıyorsa nedenleri, kalorifer görevlisinin eğitimi, belgesi) Yapılan yeni binada doğal gaz mevcuttur. Fakat okulun bağlılığı olduğu Aktepe Mahallesinde doğal gaz henüz mevcut değildir. Ayrıca binada merkezi ısıtma ve soğutma sistemi mevcuttur.
- Sivil savunma çalışmaları (yangın tertibatı, yangın tüpü, ikaz alarm zili, elektrik tertibatının kontrolü, baca temizliği, kalorifer kazanın temizliği, sivil savunma tatbikatı vs.)

Yapılan yeni binada yangın tertibatı, yangın tüpü ve ikaz alarm sistemi mevcuttur. Her yıl sivil savunma tatbikatı zamanında yapılmaktadır.

- Diğer araç ve gereçler (Okulda bulunan ders araçları genel olarak belirtilir etkin kullanımı ile ilgili yapılan çalışmalar ifade edilir.)

Okulumuzda bulunan ders araçları: Akıllı tahta, bilgisayar, harita, matematik seti,

3D yazıcı, çok amaçlı fotokopi makinesi, spor malzemeleri

- Okul/kurumun işbirliği yaptığı kurum ya da kişiler, okulda ya da okulca düzenlenen panel, konferans vb. sunumlar,

OkulumuzdaheryılKızılayileişbirliđiyapılarakkanbađışıkampanyası düzenlenmektedir.

- Okul/kurumun öncülük ettiği iyi işler, organizasyonlar, aldığı ödüller belirtilir. Okulumuz 2021-2023 yılları arasında “The Arts Ring” ve “PreeEdTech” adlı iki adet Erasmus+ projesine ortak olmuştur. 2022 yılında Büyükşehir Belediyesinin düzenlediđi “Tarihe Saygı” yarışmasında İzmir birincisi olmuştur.

2.8. Çevre Analizi (PESTLE)

Okulumuz için PEST analizi yapılırken; Politik, Ekonomik, Sosyal ve Teknolojik yönden çevre faktörleri incelenerek, önemli ve hemen harekete geçirilmesi gerekenler tespit edilmek suretiyle çalışmalar yapılandırılmıştır. Bu yapılandırılmayla birlikte analiz sonuçlarının üst belgelerle ilişkilendirilmesi yapılmıştır.

Tablo28. PESTLE Analiz Tablosu

| Politik-Yasal etkenler | Ekonomik etkenler |
|---|--|
| <ul style="list-style-type: none">• Öğrencilerin değişik ihtiyaçlarına, doğal yeteneklerine ve ilgi alanlarına yönelik odaklanmalar yoğunlaştırılmaktadır.• Erken eğitimin çocukların gelişimi ve örgün eğitimdeki başarıları üzerindeki önemli etkilerinin uluslararası farkın dalığında artış yaşanmaktadır.• Toplum, eğitime ve öğretime erişebilirlik hakkında zorunlu eğitimi aşan beklentilere sahiptir.• Kamu yönetimi reformuna yönelik çalışmalar yapılmaktadır.• Mesleki eğitime doğru yönelim artmaktadır. <p><u>DAYANAKLAR</u></p> <ul style="list-style-type: none">• İlgili mevzuat, Kalkınma planları• MEB Strateji Belgesi• İş Kanunları, çevresel düzenlemeler• Politik istikrar, Kamu ve Özel Kuruluşların destekleri | <ul style="list-style-type: none">• Çalışanlarda değişik becerilerin ve daha fazla esnekliğin aranmasına yol açan küreselleşme ve rekabetin gittik çarttığı ekonomi politikaları oluşmaktadır.• İş hayatında, bilgi ve hizmet sektörüne doğru yöneliş bulunmaktadır.• Vasıfsız işlerde düşüş istihdam için gerekli nitelik ve becerilerde artış yaşanmaktadır.• Kariyer yönlü ve istihdamda değişiklikler içeren yeni kariyer yapıları oluşmaktadır.• İşgücünde, yarı zamanlı işgücü oranı artmaktadır.• Organize tarım işletmelerinin oluşumu ihtiyaçları karşılamada yetersiz kalmaktadır.• Hayvancılık ve tarım alanlarındadenge kurulamamaktadır.• Turizm gelirleri ilimize konomisine önemli katkı sağlamaktadır. <p><u>DAYANAKLAR</u></p> <ul style="list-style-type: none">• Kalkınma planı, orta vadeli program• ARGE çalışmaları, MEB temel kanunu• Bilişim Teknolojileri |

| | |
|--|--|
| <p>Sosyo-kültürel etkenler</p> <ul style="list-style-type: none"> • Kız çocuklarının okullaştırılması için sivil toplum örgütleriyle etkili şekilde işbirliği yapılmaktadır. • Göçler nedeniyle okul çağındaki çocuk sayısı artmaktadır. | <p>Teknolojik etkenler</p> <ul style="list-style-type: none"> • Teknolojide yaşanan hızlı gelişim ve bu gelişime paralel olarak oluşan yeniliklerin toplum tarafından benimsenmesi artmaktadır. |
| <ul style="list-style-type: none"> • Yeni okullara ihtiyaç duyulmaktadır. • Yoksulluk sebebiyle aile yapısı ve sosyal yapı değişmektedir. <p><u>DAYANAKLAR</u></p> <ul style="list-style-type: none"> • Kalkınma Planı • Küreselleşme • Bölgesel ekonomik durum • Enflasyon ve değişim oranları | <ul style="list-style-type: none"> • Bilginin hızlı üretimiyle erişebilirlik ve kullanılabilirlik gelişmektedir. • Teknolojinin gelişmesiyle yeni öğrenme ve etkileşim olanakları artmaktadır. • Bilgi, insan yaşamını değerli kılan bir etken olmaktadır. • İnternet kullanımı sonucunda meydana gelen değişimler ve gelişmeler hız kazanmaktadır. • Eğitim ve öğretim konusunda yapılan araştırmalarla uluslararası düzeyde yapılarak yeni yöntem ve teknikler oluşturulmaktadır. <p><u>DAYANAKLAR</u></p> <ul style="list-style-type: none"> • Kalkınma Planı • Orta vadeli program • MEB Temel Kanunu • ARGE çalışmaları • Teknoloji transferi • Teknolojinin gelişme hızı |

| | |
|--|---|
| <p style="text-align: center;">Çevresel, Ekolojik ve Doğal Etkenler</p> <ul style="list-style-type: none"> • Çevre korunmasına ilişkin önlemler ve yasaklar • Temiz tutma politikası • Çevre korunması • Çevre kirliliğinin önlenmesi • Çevre korunmasına ve kirliliğine ilişkin karar ve önlem alınması. • Deprem tatbikatları | <p style="text-align: center;">Etik ve Ahlaksal Değişkenler</p> <ul style="list-style-type: none"> • Görevin yerine getirilmesinde kamu bilinci • Hizmet standartlarına uyma • Amaç ve misyona bağlılık • Dürüstlük ve tarafsızlık • Saygınlık ve güven • Yetkili makamlara bildirim • Çıkar çatışmasından kaçınma |
| <p>□</p> | <ul style="list-style-type: none"> • Hediye alma ve menfaat sağlama yasağı • Savurganlıktan kaçınma • Bilgi verme, saydamlık ve katılımçılık • Mal bildiriminde bulunma • Etik davranış ilkelerine uyma <p style="text-align: center;"><u>DAYANAKLAR</u></p> <ul style="list-style-type: none"> • 2004/27nolubaşbakanlıkgenelgesi • Kamu görevlileri etik kurulu kurulması ve bazı kanunlarda değişiklik yapılması hakkında kanun • 657sayılıkanun • Kamu görevlileri etik davranış ilkeleri ile başvuru usul ve esasları hakkında yönetmelik <p style="text-align: right;">□</p> |

2.9. GZFT Analizi

Okulumuzun temel istatistiklerinde verilen okul künyesi, çalışan bilgileri, bina bilgileri, teknolojik kaynak bilgileri ve gelir gider bilgileri ile paydaş anketleri sonucunda ortaya çıkan sorun ve gelişime açık alanlar iç ve dış faktör olarak değerlendirilerek GZFT tablosunda belirtilmiştir. Dolayısıyla olguyu belirten istatistiklerle algıyı ölçen anketlerden çikarılan sonuçları tek bir analizde birleştirilmiştir.

Kurumun güçlü ve zayıf yönleri donanım, malzeme, çalışan, iş yapma becerisi, kurumsal iletişim gibi çok çeşitli alanlardakendisinden kaynaklı olanguçlülüklerivezayıflıkları ifade etmektedir ve ayırımıda temel olarak okul müdürü/müdürlüğü kapsamından bakılarak iç faktör ve dış faktör ayırımı yapılmıştır.

Okulumuz birim Stratejik Plan Sorumlularının da katılımıyla yapılan GZFT analizinde okulumuzun güçlü ve zayıf yönleri ile okulumuz için fırsat ve tehdit olarak değerlendirilebilecek unsurlar Tablo-29 da tespit edilmiştir.

Tablo29. GZFTL istesi

| İç Çevre | | Dış Çevre | |
|---|--|--|--|
| Güçlü Yönler | Zayıf Yönler | Fırsatlar | Tehditler |
| Olumlu kurum kültürünün olması | Okulumuzun ikili öğretimde olması nedeniyle ders dışı Faaliyetlere zaman ve Ortam imkânı | Metropol birilin merkez ilçesinde bir okul olması | Kurumun ekonomik düzeyi düşük bir bölgede olması |
| Personelin yasal yükümlülüklerini bilmesi | Kurumun mali yönünün yetersiz olması | Kuruma ulaşımın kolay olması | Okulu etrafındaki yollarında yollar olması nedeniyle okul Giriş ve çıkışların da trafik sorunları oluşması |
| Personelin haklarına riayet edilmesi, personelin sorumluluklarını yerine getirmesi | Okulumuzun sportif faaliyetlerinin ve spor alanlarının yeterli olmaması | Kültürel ve sosyal etkinlik merkezlerine yakın olması | Şu anki Kurumun fiziksel yapısının eski olması |
| Okulumuzun yerel yönetimlerle (belediye ve muhtarlıklar) iletişiminin iyi olması | Çalışanlara yönelik sosyal faaliyetlerin az olması | Kamu kurum ve kuruluşlarına (belediye, hastane, MEM, itfaiye v.b) yakın olması | Şu anki Kurumun fiziksel yapısının yetersiz olması |
| Okulumuzun diğer okul ve Kurumlarla ilişkilerinin iyi olması | Velilerin bazen eğitim Sürecine gereksiz müdahalelerinin olması | Yerel yönetimler Tarafından destekleniyor olmak | Bölgenin kentsel dönüşüme İhtiyaç duyması, binaların eski olması |
| Belediyenin okulumuzun bölgesindeki mahallelerdeki çocuklara yönelik kurslar açması | Okul öncesi eğitim imkânlarının yeterli olmaması | Okulun fuar alanına yakın mesafede olması | Şu anki Okulun yan tarafında toprağa gömülü kurşun fabrikasından özellikle yağmurlu günlerde kötü koku ve Zararlı gaz salınımı |
| Okulumuz STE'nin bakanlık ve il Müdürlüğünün stratejik planına ulaşabilmesi | Kitap okuma alışkanlığı yeterlilik düzeyi | Çevrenin internet alt yapısının olması | Dış ve iç göçe bağlı kontrolsüz nüfus değişimi |
| Okul Aile birliğimizin özverili çalışmaları | Okulumuzun güvenlik elemanı olmaması, güvenlik düzeyinin düşük olması | Öğretmenlere yönelik hizmet içi eğitimlerin olması | İlimizin deprem kuşağında olması |
| Dış paydaşlarımızla | Velilerin yüz yüze veli | Kamu kurum ve | Veli ve öğrencilerde teknoloji |

| | | | |
|---|---|---|--|
| Olumlu ilişkiler içinde olmamız | Eğitimlerine katılım Oranının düşük olması | kuruluşlar ile olumlu iletişim içinde olması | Bağımlılığının artması |
| Etkin, verimli ve hesap verilebilirlik ilkesine Uygun kaynak kullanımı | Veli eğitimi ve farklı faaliyetleri için konferans salonu yada Çok amaçlı salonunun olmaması | İklim koşullarının uygun olması | Çevrede bağımlılık yapanmadde kullanımının varlığı |
| Velilerin okul-aile Birliğinin çalışmalarına duyarlı olması | Okulumuzun teknik Donanımının yeterli olmaması | Okul çevresinde gürültü kirliliğinin az olması | Çevrede suça eğilimli insanların bulunması |
| Okulumuzda Rehberlik Öğretmenlerinin olması (Her öğrenciye rehberlik hizmeti imkanı) | Başka bir okulun bünyesinde eğitim-öğretim yapılması | Okulumuzun seneye yeni yapılan binaya taşınacak olması | Bireylerin daha çok ekonomik nedenden sanatsal, kültürel ve sportif faaliyetlere katılamaması |
| Öğrencilerin okula ulaşımının rahat olması | Okul kütüphanesinin olmaması | Göç alan bir bölge olduğundan farklı kültür çeşitliliğinin olması | İlgisiz ve Parçalanmış ailelere sahip çocukların uyum sorunları |
| Sınıf mevcutlarının eğitim-öğretime elverişli olması | Okul fen,teknoloji vb. laboratuvarlarının olmaması | Sanayi bölgesine yakın olması | Suriyeli çocukların ve velilerin uyum ve katılım sorunları |
| Öğrencilerin kültürel, sportif ve sanatsal etkinlik ve yarışmalara katılım istek düzeylerinin yüksek olması | Şu an kullanılan okul binasının eski ve donanımının yetersiz olması | Öğretmenlerimizin teknoloji ve yeniliklere açık ve uyumlu olması | Suriyeli velilerin dil ve iletişim sorunları |
| Yönetici ve öğretmenlerin yeniliklere açık olması | Şu an kullanılan okul elektrik tesisatının eski olması | Eğitim kadromuzda eksiklik olmaması | Okulumuz Anasınıfı sayısının yetersiz oluşu |
| Kurum içi iletişim kanallarının açık olması | Kış mevsiminde Öğrencilerde ishal, kusma,karın ağrısı,baş ağrısı ve grip vakalarında yoğun artış olması | Her öğrencinin ve velinin rehberlik hizmetlerine ulaşabilir olması | Çevre bilincinin yeterli olmaması |
| Ailelerin çocuklarının okumasına istekli olması | Okulun giriş ve çıkışlarında trafik sorunu yaşanması | Özel eğitime ihtiyacı olan bireylerin tespiti ve Tanısının yapıyor olması | İllegal yaşamı ve akran zorbalığını özendirici, şiddet içerikli dizi ve filmlerin ailece izlenmesi |
| Kaynaştırma öğrencilerine yönelik BEP ve destek Eğitim çalışmalarının yapılması | Okulumuz bölgesinin ülke içinden ve yabancı ülkelerden (Suriye) göç alan bir bölge olması | Özel yetenekli bireylerin tespiti ve BİLSEM'e yönlendirmesinin Yapılıyor olması | İllegal yaşamı ve akran zorbalığını özendirici,şiddet İçerikli cep telefonu ile oynanan oyunlarının aileler tarafından Kontrol edilememesi |
| Okulumuzun temiz ve hijyenik olması | Velilerin çoğunluğunun eğitim düzeylerinin Düşük olması | Uluslararası Erasmus, E twinning v.b faaliyetlere, projelere veli ve Öğrencilerin katılmaya istekli olmaları | İnternet ortamında oluşan bilgi kirliliği, çocukların doğru ve Güvenilir bilgi ile yanlış ve Maksatlı bilgileri ayırt etme güçlüğü |
| Kurumsal düzen ve işleyişe önem verilmesi | Hizmetli personel eksikliği | Okul yönetimi ve öğretmenlerin Uluslararası Erasmus, E twinning v.b faaliyetlere, projelerde planlayıcı, uygulayıcı ve katılımcı olmaları | Öğrenme zorluğu yaşayan öğrencilerden bazılarının Velilerinin tanı ve destek eğitim almak istememesi |
| İdareciler, öğretmenler ve personelin takım çalışmasına yatkın ve istekli olması | Baba velilerin okul faaliyetleri ve Toplantılara katılımının çok düşük olması | | Veli eğitim çalışmalarına Velilerin çoğunluğunun ilgi göstermemesi |

| | | | |
|--|--|--|--|
| Tüm çalışanların yenilikçi, eğitim proje ve yaklaşımlarına istekli ve Katılımcı olması | Velilerin çoğunluğunun sosyo-ekonomik Düzeylerinin düşük olması | | |
| Teknolojik altyapıdan Öğretmenlerin yararlanma düzeylerinin yüksek olması | Suriyeli öğrencilerin ve velilerin Türkçe bilmemeleri | | |
| ADSL bağlantısının olması | Okulun deprem kuşağında olan bir Bölgede olması | | |
| Sınıflarda akıllı tahtaların olması | Öğrencilerin evlerinde cep telefonu harici internet sağlayıcı bilgisayarların yetersiz olması | | |
| Dijital platformlar üzerinden toplantı ve bilgilendirmelerin yapılabilmesi | Öğrencilerin çevresinde üst kariyere sahip rol-modellerin çok az olması | | |
| Velilerin ve dolayısı ile öğrencilerin evlerde cep telefonları ile internet kullanımına sahip olması | Parçalanmış aile yapısında artışlar olması | | |
| Alınan kararlarda paydaşlarında fikrinin alınması | Öğrencilerin doğal yeteneklerini keşfedebilecekleri ve geliştirebilecekleri (sanatsal, teknolojik, sportif ve el becerileri vb.) kurslara ve imkanlara erişimlerinin çok yetersiz olması | | |
| Öğretmen kadrosunun tam olması | | | |
| Şehrin gürültüsünden uzak olması | | | |
| Okulun çevresinde yeşil alanların olması | | | |
| İklim koşullarının eğitime engel olmaması | | | |
| Metropol bir ilin merkez ilçesinde bir okul olması | | | |
| Uluslararası Erasmus, E twinning v.b faaliyetlere, projelere katılımlarımızın olması | | | |

GZFT analizi çalışmasını takiben, stratejilerin belirlenmesine yardımcı olacak tamamlayıcı bir çalışma Tablo 22'deki şablon çerçevesinde yapılmıştır. Bu kapsamda, GZFT analizi sonuçlarıyla stratejiler arasındaki ilişki belirlenmiştir.

Tablo30.GZFT Stratejileri

| | Fırsatlar | Tehditler |
|---------------------|---|---|
| Güçlü Yönler | <p>-Okul Aile Birliğinin özverili çalışmalarını kültürel sosyal etkinlik merkezlerinde sergileyerek okulumuzun tanınırlığını ve popülaritesini arttırabiliriz.</p> <p>-Ailelerin çocuklarını okutmaya istekli olmaları, Uluslararası Erasmus,E-twinningvb.faaliyetlere, projelere planlayıcı, uygulayıcı ve katılımcı olmaları için motivasyon sağlamaktadır.</p> <p>-Kurumiçi iletişim kanallarının açık olması Öğretmenlerimizin teknolojik yeniliklere açık ve uyumlu olmasını desteklemektedir.</p> | <p>-Belediyenin okulumuzun çevresindeki mahallelerde çocuklara yönelik düzenlediği kurslarla çocuklardaki teknoloji bağımlılığı artışı engellenebilir.</p> <p>-Öğrencilerin kültürel, sportif ve sanatsal etkinlik ve yarışmalara katılmaya istekli olması; şu anki kurumumuzun fiziksel yapısının yetersiz olması sebebiyle yeterince desteklenememektedir.</p> <p>-Kurumumuzun ekonomik düzeyin düşük bölgede olması nedeniyle okul Aile birliğinin özverili çalışmalarıyla eşdeğer beklenen katkıya ulaşamamaktadır.</p> |
| Zayıf Yönler | <p>-Okulumuzun ikili öğretimde olması nedeniyle ders dışı faaliyetlere ayrılmayan zaman ve ortamın okulumuzun yeni binasına taşınıp tam gün eğitime geçmesi ile sağlanacaktır.</p> <p>-Öğrencilerin doğal yeteneklerini keşfedebilecekleri ve geliştirebilecekleri kurslara ve imkanlara erişimlerinin yetersiz olmasını okulda yapılan özel yetenekli bireylerin tespiti ve Bilsem yönlendirmeleri ile fırsata çevirebiliriz.</p> <p>-Çalışanlara yönelik sosyal faaliyetlerin az olması kültürel ve sosyal etkinlik merkezlerine yönlendirme ile arttırılabilir.</p> <p>-Velilerin bazen eğitim sürecine gereksiz müdahaleleri her öğrenci ve velinin rehberlik hizmetlerine ulaşılabilirliği ile kontrol edilmektedir.</p> | <p>-Okulumuz bölgesinin ülke içinden ve yabancı ülkelerden göç alan bir bölge olması nedeniyle Suriyeli çocukların ve velilerin Uyum ve katılım sorunlarına yola çmaktadır.</p> <p>-Okulumuz ana sınıfı sayısının yetersiz oluşu Okul öncesi eğitim kanallarının yeterliliğini kısıtlamaktadır.</p> <p>-Şu anki kurumun fiziksel yapısının yetersiz olması nedeniyle kaynaştırma öğrencilerine yönelik BEP ve destek eğitim çalışmaları İstenilen düzeyde değildir.</p> |

2.10. Tespit ve İhtiyaçların Belirlenmesi

Gelişim ve sorun alanları analizi ile GZFT analizi sonucunda ortaya çıkan sonuçların planın geleceğe yönelim bölümü ile ilişkilendirilmesi ve buradan hareketle hedef, gösterge ve eylemlerin belirlenmesi sağlanmaktadır.

Gelişim ve sorun alanları ayrımında eğitim ve öğretim faaliyetlerine ilişkin üç temel tema olan Eğitime Erişim, Eğitimde Kalite ve kurumsal Kapasite kullanılmıştır. Eğitime erişim, öğrencinin eğitim faaliyetine erişmesi ve tamamlamasına ilişkin süreçleri; Eğitimde kalite, öğrencinin akademik başarısı,sosyal ve bilişsel gelişimi ve istihdamı da dâhil olmak üzere eğitim ve öğretim sürecinin hayata hazırlama evresini; Kurumsal kapasite ise kurumsal yapı, kurum kültürü,donanım, bina gibi eğitim ve öğretim sürecine destek mahiyetinde olan kapasiteyi belirtmektedir.

Tablo31. Tespit ve İhtiyaç Tablosu

| Eğitime Erişim | Eğitimde Kalite | Kurumsal Kapasite |
|---|--|---|
| <p>Okullaşma Oranı</p> <ul style="list-style-type: none"> Okulöncesi eğitimde okullaşma. Eğitim-Öğretimi tamamlama Eğitim-Öğretime katılım Öğrenci gelişimine yönelik veli eğitimleri. | <p>Akademik Başarı</p> <ul style="list-style-type: none"> Öğrenci başarısı Bilimsel,kültürel, sanatsal ve sportif faaliyetler Yabancı Dil ve Hareketlilik Okul sağlığı ve hijyen Zararlı alışkanlıklar Dezavantajlı Öğrencilere yönelik faaliyetler Çalışanların Erasmus ve E-twinning gibi Ulusal ve uluslararası projelerde hareketliliği Çalışanların ödüllendirilmesi ve motivasyon İnternetin tehlikeleri ve e-güvenlik seminer ve çalışmaları | <p>Kurumsal İletişim</p> <ul style="list-style-type: none"> Duyuruların zamanında yapılması Veli iletişimde teknolojinin kullanılabilir olması Kurumlar arası iletişimin hızlı ve yaygın olması. |
| <p>Okula Devam/Devamsızlık</p> <ul style="list-style-type: none"> Devamsızlık yapan öğrencilerin Takibinin yapılması Rehberlik servisi ile ilgili ev ziyaretlerinin gerçekleştirilmesi Rehberlik Araştırma Merkezi tarafından Okullarda eğitim alamayan bireylere evlerinde ve hastanelerde Eğitim verilmesinin sağlanması | <p>Sosyal,Kültürel ve Fiziksel Gelişim</p> <ul style="list-style-type: none"> Okul ve kurumların sosyal, kültürel, sanatsal ve sportif faaliyet Alanlarına katılması Paydaş memnuniyetine yönelik eğitim-öğretim ortamlarının artırılması | <p>Kurumsal Yönetim</p> <ul style="list-style-type: none"> Beşerî altyapı Fiziki ve mali altyapı Yönetim ve organizasyon Enformasyon teknolojilerinin kullanımının artırılması |
| <p>Okula Uyum, Oryantasyon</p> <ul style="list-style-type: none"> Paydaş kitlesinin okula uyumlu olması Yabancı uyruklu öğrencilerin oryantasyonunun sağlanması | <p>Sınıf Tekrarı</p> <ul style="list-style-type: none"> Veli ve öğretmen görüşleri sonrasında gerektiğinde uygulanması | <p>Bina ve Yerleşke</p> <ul style="list-style-type: none"> Yeni ve eski okul binasının aynı bahçede olması |

| | | |
|--|--|---|
| Özel Eğitime İhtiyaç Duyan Bireyler <ul style="list-style-type: none"> Rehberlik Araştırma Merkezi ve Rehberlik Servisi çalışmalarının devamı | İstihdam Edilebilirlik ve Yönlendirme <ul style="list-style-type: none"> Yakın çevrede bulunan bir üst eğitim- öğretim kurumlarının sayıca fazla olması | Donanım <ul style="list-style-type: none"> Teknolojik donanımın olması |
| Yabancı Öğrenciler | Öğretim Yöntemleri <ul style="list-style-type: none"> Aktif öğrenme, grup ve ekip çalışmaları, uygulama, gezi vb. | Temizlik,Hijyen |
| Hayat boyu Öğrenme | Ders araç gereçleri <ul style="list-style-type: none"> Harita, afiş ve levhalar Geometri ve kesir takımları vb. | İş Güvenliği, Okul Güvenliği <ul style="list-style-type: none"> İş güvenliği planının olması Okul güvenlik Personelinin bulunması |

Tablo32. Gelişim ve Sorun Alanlarımız

| | |
|---|---|
| 1.TEMA: EĞİTİM VE ÖĞRETİME ERİŞİM | |
| 1 | Okul öncesi eğitimde okullaşma |
| 2 | Eğitim öğretimi tamamlama |
| 3 | Eğitim öğretime katılım |
| 4 | Öğrenci gelişimine yönelik veli eğitimleri |
| 2.TEMA: EĞİTİM VE ÖĞRETİMDE KALİTE | |
| 1 | Öğrenci başarısı |
| 2 | Bilimsel, kültürel, sanatsal ve sportif faaliyetler |
| 3 | Yabancı dil ve hareketlilik |
| 4 | Okul sağlığı v ehijyen |
| 5 | Okul güvenliği |
| 6 | Zararlı alışkanlıklar |
| 7 | Dezavantajlı öğrencilere yönelik faaliyetler |
| 8 | Çalışanların ulusal ve uluslararası faaliyetlerde yer alması |
| 9 | Çalışanların ödüllendirilmesi ve motivasyon |
| 10 | İnternetin tehlikeleri ve e-güvenlikseminerveçalışmaları |
| 3.TEMA: KURUMSAL KAPASİTE | |
| 1 | Beşerî altyapı |
| 2 | Fiziki ve mali altyapı |
| 3 | Yönetim ve organizasyon |
| 4 | Enformasyon teknolojilerinin kullanımının arttırılması |
| 5 | Okul ve kurumların sosyal, kültürel, sanatsal ve sportif faaliyet alanlarına erişim(yetersizliği) |
| 6 | İkili eğitim |

| | |
|---|---|
| 7 | Ozel eđitime ihtiya duyan đrencilere uygun eđitim ve đretim alanları |
| 8 | Paydař memnuniyetine ynelik eđitim đretim ortamlarının arttırılması |
| 9 | Bürokrasinin azaltılması |

3. GELECEĞEBAKIŞ

Okul Müdürlüğümüzün Misyon, vizyon, temel ilke ve değerlerinin oluşturulması kapsamında öğretmenlerimiz, öğrencilerimiz, velilerimiz, çalışanlarımız ve diğer paydaşlarımızdan alınan görüşler, sonucunda stratejik plan hazırlama ekibi tarafından oluşturulan Misyon, Vizyon, Temel Değerler; Okulumuz üst kuruluna sunulmuş ve üst kurul tarafından onaylanmıştır.

3.1. Misyon

Anafartalar İlkokulunda eğitimle ilgili her alanda Millî Eğitim Bakanlığı Misyonu doğrultusunda “kaliteli, güvenilir, uzmanlaşmış ve sürekli gelişen” örnek eğitim modelini oluşturmak ve sürdürmek.

3.2. Vizyon

Özgür düşünceye sahip, evrensel düzeyde fark yaratarak milli değerlere önem veren, yüksek öğrenme kabiliyetli, teknolojik imkânlardan üst düzeyde faydalanan, kendilerini gerçekleştirmiş, topluma yararlı bireyler yetiştirmektir.

3.3. Temel Değerler

- 1) Okulumuzun amacı topluma, milli değerleri yaşamasını bilen, inançlara saygılı, ahlaklı, sorumluluk sahibi bilinçli bireyler yetiştirmek.
- 2) Hizmet sunduğumuz ailelerimizin ve öğrencilerimizin isteklerini, ihtiyaçlarını belirleyip, bunları karşılamaya çalışırız.
- 3) Kararlarımızı elde ettiğimiz sonuçlara göre alırız.
- 4) Amacımız başarı elde etmektir. Başaran bireyleri, başarıları takdir etmeyi biliriz.
- 5) Başarının ancak takım çalışmasıyla elde edileceğine inanıyoruz.
- 6) Ülkemizin geleceğinden sorumluyuz.
- 7) Eğitime yapılan yardımı kutsal sayar ve her türlü desteği veririz.
- 8) Toplam Kalite Yönetimi felsefesini benimseriz.
- 9) Kurumda çalışan herkesin katılımı ile sürecin devamlı olarak iyileştirileceğine ve geliştirileceğine inanırız.
- 10) Sağlıklı bir çalışma ortamı içerisinde çalışanları tanıyarak fikirlerine değer verir ve işimizi önemseriz.
- 11) Mevcut ve potansiyel hizmet bekleyenlerin ihtiyaçlarına odaklanırız.
- 12) Kendimizi geliştirmeye önem verir, yenilikçi fikirlerden yararlanırız.
- 13) Öğrencilerin, öğrenmeyi öğrenmesi ilk hedefimizdir.
- 14) Okulumuzla ve öğrencilerimizle gurur duyarız.
- 15) Öğrencilerimizi, yaratıcı yönlerinin gelişmesi için teşvik ederiz.
- 16) Öğrenme problemi olan öğrencilerimiz için özel destek programları hazırlarız.
- 17) Biz, birbirimize ve kendimize güveniriz.
- 18) Öğrencilerimiz, bütün çalışmalarımızın odak noktasıdır.

4. AMAÇ, HEDEF VE PERFORMANS GÖSTERGESİ İLE STRATEJİLERİN BELİRLENMESİ

Eğitim ve öğretime erişim okullaşma ve okul terki, devam ve devamsızlık, okula uyum ve oryantasyon, özel eğitime ihtiyaç duyan bireylerin eğitime erişimi, yabancı öğrencilerin eğitime erişimi ve hayat boyu öğrenme kapsamında yürütülen faaliyetlerin ele alındığı temadır.

Tablo33. Amaç, Hedef, Gösterge ve Stratejilere İlişkin Kartlar

| TEMA: | ERİŞİM |
|------------------|--|
| STRATEJİK AMAÇ1. | Öğrencilerin eğitim öğretime etkin katılımlarıyla donanımlı olarak bir üst öğrenime geçişi sağlanacaktır. |
| Hedef1.1. | Öğrenme kayıpları önleyici çalışmalar yapılarak azaltılacaktır. |
| TEMA: | KALİTE |
| STRATEJİK AMAÇ2. | Öğrencilere medeniyetimizin ve insanlığın ortak değerleriyle çağın gereklerine uygun bilgi, beceri, tutum ve davranışlar kazandırılacaktır. |
| Hedef2.1. | Öğrencilere evrensel değerler, sağlıklı yaşam ve çevre bilinci duyarlılığı kazandırılacaktır. |
| TEMA: | KAPASİTE |
| STRATEJİK AMAÇ3 | Eğitim ortamlarının fiziki imkânları geliştirilecektir. |
| Hedef3.1. | Temel eğitimde okulların niteliğini arttıracak uygulama ve çalışmalara yer verilecektir. |
| TEMA: | KALİTE |
| STRATEJİK AMAÇ4. | Temel eğitimde öğrencilerin kaliteli eğitime erişimleri fırsat eşitliği temelinde artırılarak bilişsel, duyuşsal ve fiziksel olarak çok yönlü gelişimleri sağlanacak ve temel hayat becerilerini edinmiş öğrenciler yetiştirilecektir. |
| Hedef4.1. | Öğrencilerin bilimsel, kültürel, sanatsal, sportif ve toplum hizmeti alanlarında ders dışı etkinliklere katılım oranı arttırılacaktır. |

Tablo34. Performans Göstergeleri-1

| TEMA: | | ERİŞİM | | | | | | |
|---------------------------------------|---|---|------------------|------------|------------|------------|------------|-----------|
| STRATEJİK AMAÇ1. | | Öğrencilerin eğitim öğretime etkin katılımlarıyla donanımlı olarak bir üst öğrenime geçişi sağlanacaktır. | | | | | | |
| Hedef1.1. | | Öğrenme kayıpları önleyici çalışmalar yapılarak azaltılacaktır. | | | | | | |
| PGNO | Performans Göstergeleri | Hedef Etkisi (%) | Başlangıç Değeri | 2024 Hedef | 2025 Hedef | 2026 Hedef | 2027 Hedef | 2028Hedef |
| PG1.1 | İlkokullarda Yetiştirme Programına (İYEP)dâhil olan öğrencilerin Türkçe dersi kazanımlarına ulaşma oranı (%) | 30 | %50 | %55 | %60 | %65 | %70 | %80 |
| PG1.2 | İlkokullarda Yetiştirme Programına dâhil olan öğrencilerin matematik dersi kazanımlarına ulaşma oranı (%) | 30 | %50 | %55 | %60 | %65 | %70 | %80 |
| PG1.3 | 20 gün ve üzeri özürsüz devamsızlık Yapan öğrenci oranı(%) | 20 | %5 | %4 | %3 | %2 | %1 | %1 |
| PG1.4 | 20 gün ve üzeri özürlü devamsızlık yapan öğrenci oranı(%) | 20 | %6 | %5 | %3 | %3 | %2 | %1 |
| Koordinatör Birim | Okul Müdürü, Müdür Yardımcıları | | | | | | | |
| İşbirliği Yapılacak Birim(ler) | Sınıf Öğretmeni, Veli, Rehber öğretmenler | | | | | | | |
| Riskler | Öğrencilerin kursa devam etme konusunda devamsızlık yapmaları, Velilerin yeterli bilgi sahibi olmadıkları için bu tür kurslara karşı önyargılı olmaları. | | | | | | | |
| Stratejiler | S.1.ÖğrencilerinTürkçedersindeki eksikleritespitedilerekİYEParacılığıylaakademikyeterliklerinin artırılması sağlanacaktır. Öğrencilerin matematik derslerindeki eksikleri tespit edilerek İYEP aracılığıyla akademik yeterliklerinin artırılması sağlanacaktır. Dijitalplatformlararacılığıylaöğrencilerintamamlayıcıvedestekleyicieğitilmaları sağlanacaktır. İYEP'in ders içeriklerine katkı sağlayacak etkinlik, okuma vb aktivitelerin zenginleştirilmesi sağlanacaktır. İYEP içerikleri öğrencinin hazırbulunuşluk seviyesi dikkate alınarak hazırlanacaktır. Öğrencilerin devamsızlık nedenleri tespit edilerek devamsızlığa neden olan etmenler giderilecektir. | | | | | | | |
| Maliyet Tahmini | 1400TL | | | | | | | |
| Tespitler | İyep ve destek eğitimde dijital platformlar yerine yazılı ve görsel materyallerin daha çok kullanılması. | | | | | | | |
| İhtiyaçlar | İyep öğrenci belirleme ve ölçme araçları, Öğrenci ders kitapları | | | | | | | |

Tablo35. Performans Göstergeleri-2

| | | | | | | | | |
|---------------------------------------|---|--------------------------|-------------------------|-------------------|-------------------|-------------------|-------------------|-------------------|
| TEMA: | KALİTE | | | | | | | |
| STRATEJİK AMAÇ2. | Öğrencilere medeniyetimizin ve insanlığın ortak değerleriyle çağın gereklerine uygun bilgi, beceri, tutum ve davranışlar kazandırılacaktır. | | | | | | | |
| Hedef2.1. | Öğrencilere evrensel değerler, sağlıklı yaşam ve çevre bilinci duyarlılığı kazandırılacaktır. | | | | | | | |
| PGNO | Performans Göstergeleri | Hedefe Etkisi (%) | Başlangıç Değeri | 2024 Hedef | 2025 Hedef | 2026 Hedef | 2027 Hedef | 2028 Hedef |
| PG2.1 | Öğrenci başına okunan kitap sayısı | 40 | %8 | %11 | %13 | %15 | %17 | %21 |
| PG2.2 | Sağlıklı ve dengeli beslenme ile ilgili düzenlenen faaliyet sayısı (Eğitim, faaliyet, gezi Proje, vb.) | 30 | %23 | %26 | %30 | %34 | %39 | %41 |
| PG2.3 | Çevre bilincinin artırılmasına yönelik düzenlenen faaliyet sayısı (Eğitim, faaliyet, gezi Proje, vb.) | 30 | %20 | %23 | %26 | %29 | %34 | %37 |
| Koordinatör Birim | Okul müdürü, Müdür yardımcıları, Sınıf öğretmenleri, Rehber öğretmenler | | | | | | | |
| İşbirliği Yapılacak Birim(ler) | İlçe Sağlık Birimleri, Belediyeler, İl ve İlçe Milli Eğitim Müdürlükleri | | | | | | | |
| Riskler | Öğrencilere aile de kitap okuma ve sağlıklı beslenme konusunda yeterince rol model olacak kişilerin olmaması. Yeterli eğitimlerin sağlanamaması | | | | | | | |
| Stratejiler | S1 Okul kütüphanesizenginleştirilecek, öğrencilerin kütüphaneden yararlanması sağlanacaktır. S2 Türkçe dersinde ders saatinin bir bölümü okumaya ayrılacak ve okul müdürlüğünce planlanan zamanlarda okuma etkinlikleri düzenlenecektir. S3 Serbest etkinlikler saati, öğrencilerin sanatsal, sportif ve kültürel faaliyetlere katılım sağlayacağı şekilde düzenlenecektir. S4 Öğrencilere sağlıklı ve dengeli beslenmelerine yönelik bilgilendirme eğitimleri ve etkinlikler yapılacaktır. S5 Öğrencilerin çevre bilincinin artırılmasına yönelik etkinlikler yapılacaktır. S6 Öğrencilere, nezaket ve görgü kuralları konusunda eğitimler verilerek konuya ilişkin etkinlikler düzenlenecektir. | | | | | | | |
| Maliyet Tahmini | 4300 | | | | | | | |
| Tespitler | Yapılan eğitimlere velilerin katılım oranının az olması. Verilen eğitimlerin sadece okulda kalması günlük hayatta uygulanması için velilerin yeterli desteği sağlanamaması. | | | | | | | |
| İhtiyaçlar | Eğitimler için diğer kurumlarla iş birliklerinin yapılması Bilgilendirme için afiş, broşür gibi materyallerin sağlanması | | | | | | | |

Tablo36. Performans Göstergeleri-3

| | | | | | | | | | |
|---------------------------------------|---|--|--------------------------|-------------------------|-------------------|-------------------|-------------------|-------------------|-------------------|
| TEMA: | KAPASİTE | | | | | | | | |
| STRATEJİK AMAÇ3 | Eğitim ortamlarının fiziki imkânları geliştirilecektir. | | | | | | | | |
| Hedef3.1. | Temel eğitimde okulların niteliğini arttıracak uygulamalar ve çalışmalar yer verilecektir. | | | | | | | | |
| PGNO | Performans Göstergeleri | | Hedefe Etkisi (%) | Başlangıç Değeri | 2024 Hedef | 2025 Hedef | 2026 Hedef | 2027 Hedef | 2028 Hedef |
| PG3.1 | İyileştirilen fiziki mekân (derslikler, spor salonu, kütüphaneler, atölyeler vb.) sayısı. | | 100 | 100 | %50 | %55 | %60 | %70 | %75 |
| Koordinatör Birim | Okul Müdürü | | | | | | | | |
| İşbirliği Yapılacak Birim(ler) | Belediyeler, Kamuidareleri | | | | | | | | |
| Riskler | Belirlenen eksiklikler için yeterli bütçenin olmaması Yapılacak fiziki mekanlar için okullarda yeterli alanın olmaması | | | | | | | | |
| Stratejiler | S1 Fizik mekânların iyileştirilmesi için kamu idareleri, belediyeler ve işverenlerle iş birlikleri yapılacaktır. S2 Çok amaçlı Salon yapılması için sektörle iş birlikleri yapılacaktır. | | | | | | | | |
| Maliyet Tahmini | 0 | | | | | | | | |
| Tespitler | İş birliği yapılacak birimlerden olumlu geri dönüşlerin olmaması Maliyet konusunda yeterli parasal kaynakların olmaması | | | | | | | | |
| İhtiyaçlar | Fiziki mekân için yeterli alanların oluşturulması Oluşturulacak alanlar için malzeme desteği | | | | | | | | |

Tablo37. Performans Göstergeleri-4

| | | | | | | | | | |
|-------------------------|--|--|--------------------------|-------------------------|-------------------|-------------------|-------------------|-------------------|-------------------|
| TEMA: | KALİTE | | | | | | | | |
| STRATEJİK AMAÇ4. | Temel eğitimde öğrencilerin kaliteli eğitime erişimleri fırsat eşitliği temelinde artırılarak bilişsel, duyuşsal ve fiziksel olarak çok yönlü gelişimleri sağlanacak ve temel hayat becerilerini edinmiş öğrenciler yetiştirilecektir. | | | | | | | | |
| Hedef4.1. | Öğrencilerin bilimsel, kültürel, sanatsal, sportif ve toplum hizmeti alanlarında ders dışı etkinliklere katılım oranı artırılacaktır. | | | | | | | | |
| PGNO | Performans Göstergeleri | | Hedefe Etkisi (%) | Başlangıç Değeri | 2024 Hedef | 2025 Hedef | 2026 Hedef | 2027 Hedef | 2028 Hedef |
| PG4.1.1 | Okulda bir eğitim ve öğretim döneminde bilimsel, kültürel, sanatsal ve sportif Alanlarda en az bir Faaliyete katılan öğrenci oranı (%) | | 25 | %10 | %12 | %16 | %19 | %21 | %24 |

| | | | | | | | | |
|---------------------------------------|---|----|----|-----|-----|-----|-----|-----|
| | | | | | | | | |
| PG4.1.2 | Bir eğitim ve öğretim yılında yerel, ulusal ve uluslararası proje, yarışma vb.etkinliklere katılan öğrenci oranı (%) | 25 | %3 | %6 | %10 | %12 | %15 | %18 |
| PG4.1.3 | Okulda bir eğitim ve Öğretim yılında geleneksel çocuk oyunları alt başlığında en az bir faaliyete katılan öğrenci oranı(%) | 25 | %4 | %7 | %10 | %14 | %16 | %20 |
| PG4.1.4 | Okulda bir eğitim ve öğretim yılında geleneksel çocuk oyunlarına yönelik Olarak düzenlenen alan/mekân sayısı. | 25 | %9 | %12 | %15 | %18 | %20 | %23 |
| Koordinatör Birim | Okul müdürü, Müdür yardımcıları, Sınıf Öğretmenleri | | | | | | | |
| İşbirliği Yapılacak Birim(ler) | Gençlik ve Spor Bakanlığı ,İlçe Milli Eğitim | | | | | | | |
| Riskler | <ul style="list-style-type: none"> -Okul dışı imkânların oluşturulmasında ilgili kurum ve kuruluşların yeterli desteği göstermemesi, - Yaz dönemlerinde bölgesel değişim programlarına yeterli talep olmaması, - Öğrencilerin sosyal girişimcilik konusundaki isteksizliği, - Okullara kaynak aktarılmasında kullanılacak kriterlerin belirsiz olması, | | | | | | | |
| Stratejiler | <p>S1 Her bir öğrencinin bir kulüp faaliyetinde aktif olarak yer alması sağlanarak kulüp faaliyetlerinin etkinliği artırılacaktır.</p> <p>S2 Öğrencilerin seviyelerine uygun olarak toplumsal sorunların çözümüne katkı sağlamak ve farkındalık oluşturmak amacıyla afet ve acil durum, çevre, eğitim, spor, kültür ve turizm, sağlıkve sosyal hizmetler alanlarında toplum hizmeti faaliyetlerine katılımları artırılacaktır.</p> <p>S3Okulbünyesindeyarışmalar düzenlenecektir.</p> <p>S4Diğer kurum ve kuruluşlarla işbirliği içerisinde yürütülen bilimsel, sosyal,kültürel,sanatsal ve sportif alanlardaki faaliyetler artırılacaktır.</p> <p>S5Okulbahçeleriçocukların gelenekseloyunlarlavakitgeçirmelerini sağlayacakve gelişimlerini destekleyecek şekilde etkin olarak kullanılacaktır.</p> <p>S6Okulbünyesindeetkinlikler düzenlenecektir.</p> <p>S7 Öğrencilerin yerel, ulusal ve uluslararası proje ve yarışmalara katılmaları teşvik edilecektir. S8 E-okul sisteminde bulunan sosyal etkinlik modülünde gerçekleştirilen etkinlikler işlenecektir. S9 Okul bahçeleri geleneksel çocuk oyunlarına yönelik düzenlenecektir.</p> <p>S10Öğrenci seviyesi ve öğretim programı kazanımlarına uygun olarak geleneksel çocuk oyunları ders içi etkinliklerde kullanılacaktır.</p> <p>S11Eğitim-öğretim yılı içerisinde okullarda geleneksel çocuk oyunları şenliği yapılacaktır.</p> | | | | | | | |
| Maliyet Tahmini | 0 | | | | | | | |

| | |
|-------------------|--|
| Tespitler | <ul style="list-style-type: none">- İlgili kurum ve kuruluşlarla işbirliği çalışmaları,- Okul bahçelerinin öğrencilerin çok yönlü gelişimini destekleyecek şekilde tasarlanması ve dersler ile ders dışı etkinliklerin kültürel kazanımlarla desteklenmesi,- Okul ve mahalle spor kulüpleri ile bölgesel değişim programları ve şartları elverişsiz okulların öğrenci ve öğretmenlerinin desteklenmesi için Finansman sağlanması,- Okullar arası farklılıkları tespit etmek ve kaynakları adaletli bir şekilde paylaşmak için sistem kurulması,- Hedeflenen başarıyı gösteremeyen öğrencilerin desteklenmesine yönelik mekanizmaların oluşturulması. |
| İhtiyaçlar | Okul bahçelerindeki oyun alanlarını düzenleme çalışmalarının yapılması. İlgili kurumlarla işbirliği çalışmalarının yapılması. |

4.1. Stratejin Belirlenmesi

Stratejiler, okulumuz hedeflerine nasıl ulařılacađını gsteren kararlar btndr. Stratejiler, hedeflere ynelik belirlenmiřtir. Bir hedef iin alternatif stratejiler deđerlendirilerek bunlar arasından en fazla beř tanesine planda yer verilmiřtir. Stratejiler oluřturulurken okulumuz kaynakları ve farklı alanlardaki yetkinliđi gz nnde bulundurulmuřtur.

4.2. Maliyetlendirme

Kurumumuz 2024-2028 Stratejik Planı'nın maliyetlendirilmesi srecindeki temel gaye, stratejik ama, hedef ve eylemlerin gerektirdiđi maliyetlerin ortaya konulması suretiyle politika tercihlerinin ve karar alma srecinin rasyonelleřtirilmesine katkıda bulunmaktır. Bu sayede, stratejik plan ile bte arasındaki bađlantı glendirilecek ve harcamaların nceliklendirilme sreci iyileřtirilecektir.

Bu temel gayeden hareketle planın tahmini maliyetlendirilmesi řu řekilde yapılmıřtır:

- Hedeflere iliřkin eylemler durum analizi alıřmaları sonularından tespit edilmiřtir,
- Eylemlere iliřkin tahmini maliyetler belirlenmiřtir,
- Eylem maliyetlerinden hareketle hedef maliyetleri belirlenmiřtir,
- Hedef maliyetlerinden yola ıkılarak ama maliyetleri belirlenmiř ve ama maliyetlerinden de stratejik plan maliyeti belirlenmiřtir.
- Genel bte, valilikler, belediyeler ve okul aile birliklerinin yıllık bte artıřları ve eđilimleri dikkate alındıđında Kurumumuz 2019-2023 Stratejik Planı'nda yer alan stratejik amaların gerekleřtirilebilmesi iin tabloda da belirtildiđi zere beř yıllık sre iin tahmini 100.000 TL'lik kaynađın elde edileceđi dřnlmektedir.

Tablo38. Tahmini Maliyet Tablosu

| | 2024 | 2025 | 2026 | 2027 | 2028 | 5YıllıkToplamMaliyet |
|----------------|--------|--------|---------|---------|---------|----------------------|
| AMAÇ1 | 150.00 | 200.00 | 260.00 | 340.00 | 450.00 | 1400.00 |
| Hedef1 | 150.00 | 200.00 | 260.00 | 340.00 | 450.00 | 1400.00 |
| AMAÇ2 | 500.00 | 650.00 | 850.00 | 1000.00 | 1300.00 | 4300.00 |
| Hedef1 | 500.00 | 650.00 | 850.00 | 1000.00 | 1300.00 | 4300.00 |
| AMAÇ3 | 0 | 0 | 0 | 0 | 0 | 0 |
| Hedef1 | 0 | 0 | 0 | 0 | 0 | 0 |
| AMAÇ4 | 0 | 0 | 0 | 0 | 0 | 0 |
| Hedef1 | 0 | 0 | 0 | 0 | 0 | 0 |
| AMAÇ TOPLAM | 650.00 | 850.00 | 1110.00 | 1340.00 | 1750.00 | 5700.00 |

5. İZLEME VE DEĞERLENDİRME

İzleme ve değerlendirme süreci kurumsal öğrenmeyi buna bağlı olarak da faaliyetlerin sürekli olarak iyileştirilmesini sağlar. İzleme ve değerlendirme faaliyetleri sonucunda elde edilen bilgiler kullanılarak stratejik plan gözden geçirilir, hedeflenen ve ulaşılan sonuçlar karşılaştırılır. Bu karşılaştırmalar sonucunda da gerekli görülen durumlarda stratejik planın güncellemesi kararı verilebilir.

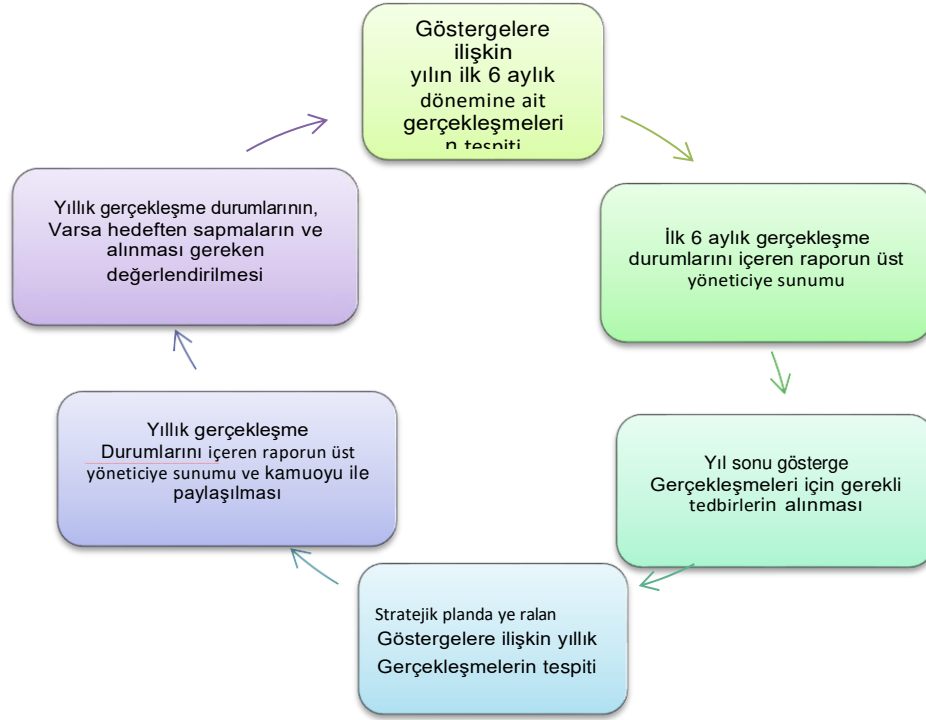
İzleme, stratejik plan uygulamasının sistematik olarak takip edilmesi ve raporlanmasıdır. Değerlendirme ise uygulama sonuçlarının amaç ve hedeflere kıyasla ölçülmesi ile söz konusu amaç ile hedeflerin tutarlılık ve uygunluğunun analizi olarak tanımlanmaktadır. Stratejik planda ortaya konulan hedeflere ilişkin olarak yıllık iş planlarının oluşturulması ve hedeflere ilişkin somut göstergelerin geliştirilmesi önem arz etmektedir. Diğer taraftan, stratejik planın gerçekleştirilmesinde etkili bir izleme ve değerlendirme sisteminin kurulması temel kritik başarı faktörü olarak görünmektedir. 5018 sayılı kanun çerçevesinde hazırlanan yıllık raporlarının yanı sıra yıllık içindeki uygulamaların takibine imkân tanıyacak belirli periyotları içeren raporlama ile uygulamaların izlenmesi ve gerekli değerlendirmelerin yapılarak faaliyetlerin sürekli olarak iyileştirilmesinin sağlanması öngörülmektedir.

Anafartalar İlkokulu Müdürlüğü 2024-2028 Stratejik Planı İzleme ve Değerlendirme Modeli'nin çerçevesini;

1. 2024-2028 Stratejik Planı ve performans programlarında yer alan performans göstergelerinin gerçekleşme durumlarının tespit edilmesi,
2. Performans göstergelerinin gerçekleşme durumlarının hedeflerle kıyaslanması,
3. Sonuçların raporlanması ve paydaşlarla paylaşımı,
4. Gerekli tedbirlerin alınması süreçleri oluşturmaktadır.

Müdürlüğümüz 2024-2028 Stratejik Planında yer alan performans göstergelerinin gerçekleşme durumlarının tespiti yılda iki kez yapılacaktır. Yılın ilk altı aylık dönemini kapsayan birinci izleme kapsamında, Müdürlüğümüz strateji geliştirme birimi tarafından performans programlarında yer alan performans göstergelerinin gerçekleşme durumları tespit edilecektir. Göstergelerin gerçekleşme durumları hakkında hazırlanan rapor üst yöneticiye sunulacak ve böylelikle göstergelerdeki yıllık hedeflere ulaşılmasını sağlamak üzere gerekli görülebilecek tedbirlerin alınması sağlanacaktır.

Yılın tamamını kapsayan ikinci izleme dâhilinde; Müdürlüğümüz strateji geliştirme birimi tarafından performans programlarında yer alan performans göstergelerinin yıl sonu gerçekleşme durumları tespit edilecektir. Yılsonu gerçekleşme durumları, varsa gösterge hedeflerinden sapmalar ve bunların nedenleri üst yönetici başkanlığında birim yöneticilerince değerlendirilerek gerekli tedbirlerin alınması sağlanacaktır.



Tablo39. Stratejik Plan İzleme Değerlendirme Süreci

| İzleme Değerlendirme Dönemi | Gerçekleştirilme Zamanı | İzleme Değerlendirme Dönemi Süreç Açıklaması | Zaman Kapsamı |
|-------------------------------------|--------------------------------------|--|--------------------|
| Birinci İzleme Değerlendirme Dönemi | Her Yılın Temmuz Ayı İçerisinde | -Performans göstergelerinin 6 aylık gerçekleştirme durumlarına ilişkin verilerin toplanması ve konsolide edilmesi. -Göstergelerin gerçekleştirme durumları hakkında hazırlanan raporun üst Yöneticiye sunulması | Ocak Temmuz Dönemi |
| İkinci İzleme Değerlendirme Dönemi | İzleyen Yılın Şubat Ayı Sonuna Kadar | -Performans programlarında yer alan performans göstergelerinin yıllık gerçekleştirme durumlarına ilişkin verilerin toplanması ve konsolide edilmesi. -Yılsonu gerçekleştirmelerinin, gösterge hedeflerinden sapmaların ve sapma Nedenlerin değerlendirilerek gerekli tedbirlerin alınması | Tüm Yıl |